



Plan Integral de Seguridad Escolar

Colegio Pumahue Chicauma

2024
COGNITA

índice

4

1. FUNDAMENTOS DEL PLAN DE EMERGENCIA

4

2. OBJETIVO GENERAL DEL PLAN DE SEGURIDAD

2.1. OBJETIVOS ESPECÍFICOS

4

3. DEFINICIONES

7

4. METODOLOGÍA AIDEP

7

5. METODOLOGÍA ACCEDER

5.1 ALERTA Y ALARMA

5.2 COMUNICACIÓN E INFORMACIÓN

5.3 COORDINACIÓN

5.4 EVALUACIÓN (primaria)

5.5 DECISIONES

10

6. INFORMACIÓN GENERAL

6.1. INFORMACIÓN GENERAL

6.2. INTEGRANTES DEL ESTABLECIMIENTO

6.3. EQUIPAMIENTO DEL ESTABLECIMIENTO PARA EMERGENCIAS

11

7. COMITÉ DE SEGURIDAD ESCOLAR DEL ESTABLECIMIENTO (CSE)

7.1. QUIENES DEBEN INTEGRAR EL COMITÉ DE SEGURIDAD ESCOLAR

7.2. MISIÓN Y RESPONSABILIDADES DEL COMITÉ DE SEGURIDAD ESCOLAR

7.3. ORGANIGRAMA

13

8. GRUPO DE EMERGENCIA

8.1. COORDINADOR DE SEGURIDAD DEL ALUMNO

8.2. COORDINADOR DE PISO O ÁREAS

8.3. MONITOR DE APOYO

8.4. SECCIÓN VIGILANCIA O PORTERÍA

15

9. PROCEDIMIENTOS DE EVACUACIÓN

9.1 PROCEDIMIENTO GENERAL DE EVACUACIÓN

9.1.3 OBSERVACIONES GENERALES

9.2. PROCEDIMIENTO EN CASO DE INCENDIO

9.2.1. COORDINADOR GENERAL (Coordinador de seguridad del alumno)

9.2.2. COORDINADOR DE PISO O ÁREA

9.2.3. MONITOR DE APOYO

9.2.4. TODOS LOS USUARIOS DEL ESTABLECIMIENTO

9.3. PROCEDIMIENTO EN CASO DE SISMO

9.3.1. COORDINADOR GENERAL

9.3.2. COORDINADOR DE PISO O ÁREA

9.3.3. MONITOR DE APOYO

9.3.4. TODAS LOS USUARIOS DEL ESTABLECIMIENTO

9.4. PROCEDIMIENTO EN CASO DE ASALTO

9.4.1. COORDINADOR GENERAL

9.4.2. COORDINADOR DE PISO O ÁREA

9.4.3. MONITOR DE APOYO

9.4.4. TODOS LOS USUARIOS DEL ESTABLECIMIENTO

9.5. PROCEDIMIENTO EN CASO DE AMENAZA DE BOMBAS

9.5.1. COORDINADOR GENERAL

9.6. PROCEDIMIENTO EN CASO DE FUGA DE GAS

9.6.1. COORDINADOR GENERAL

9.6.2. COORDINADOR DE PISO O ÁREA

9.6.3. MONITOR DE APOYO

9.6.4. TODOS LOS USUARIOS DEL ESTABLECIMIENTO

23

10. EJERCITACIÓN DEL PLAN DE EMERGENCIA

NOMBRE REPRESENTANTE CARGO/ESTATUS ROL

SERVICIOS TELEFÓNICOS DE EMERGENCIA

PROCEDIMIENTO EN CASO DE ARTEFACTO EXPLOSIVO

26

11. ANEXOS

11.5 ANEXO: DEFINICIONES

11.6 ANEXO: EQUIPO DE MANEJO DE CRISIS

11.7 ANEXO PROTOCOLO A SEGUIR EN CORTES SUMINISTROS BÁSICOS

11.8 ANEXO PROCEDIMIENTO DE EVACUACIÓN PARA PERSONAL,
ALUMNOS Y VISITAS CON CAPACIDADES DIFERENTES

11.9 ANEXO EMERGENCIA COVID-19

11.10 ANEXO PROCEDIMIENTO DE REFUGIO O LOCK DOWN

PLANO DE EVACUACIÓN GENERAL

11.11 PLANOS DE EVACUACIÓN

52

12. CONTROL DE CAMBIOS

1. FUNDAMENTOS DEL PLAN DE EMERGENCIA

Nuestro país por su ubicación geográfica, esta propenso a distintos siniestros naturales. Debido a esta realidad, las autoridades gubernamentales de nuestro país han tomado directrices preventivas y operativas para que, de una u otra forma, podamos estar preparado y a su vez eliminar o minimizar las consecuencias negativas de estos fenómenos.

El Plan Integral de Seguridad Escolar del Colegio Pumahue Chicauma contempla objetivos, roles, funciones y procedimientos para desarrollar y reforzar hábitos y actitudes favorables hacia la seguridad, y establece las actuaciones de aquellos responsables de cautelar la seguridad de los miembros de la comunidad escolar.

Se deberá conocer y aplicar las normas de prevención y seguridad, en todas las actividades diarias que ayudarán a controlar los riesgos a los cuales está expuesta la comunidad escolar.

La difusión e instrucción de los procedimientos del Plan debe ser a todos los estamentos (docentes, alumnos, apoderados, paradocentes y administrativos) para su correcta interpretación y aplicación.

2. OBJETIVO GENERAL DEL PLAN DE SEGURIDAD

El Colegio Pumahue Chicauma teniendo presente el imperativo de la seguridad de los alumnos ha de construir un plan de Seguridad que tiene como objetivo general evitar la ocurrencia de lesiones en los alumnos y en todo aquel que se encuentre en el Establecimiento, a causa de accidentes por conductas inseguras, fenómenos de la naturaleza o emergencias de diferente índole, como también evitar el daño a la propiedad producto de la emergencia que puedan ocurrir en el recinto mismo y reducir las consecuencias en el entorno inmediato.

2.1. OBJETIVOS ESPECÍFICOS

- Diseñar las estrategias necesarias para que se dé una respuesta adecuada en caso de emergencia en la que se recomienda utilizar la metodología ACCEDER. Considerando a su vez la recopilación de información a través de la metodología AIDEP.
- Generar en la comunidad escolar una actitud de autoprotección y un efectivo ambiente de seguridad integral, replicable en el diario vivir.
- Establecer un procedimiento normalizado de evacuación para todos los usuarios y ocupantes del Colegio Pumahue Chicauma.
- Lograr que la evacuación se efectúe de manera ordenada evitando lesiones que puedan sufrir los integrantes del Colegio Pumahue Chicauma durante la realización de ésta.

3. DEFINICIONES

Alarma: Aviso o señal preestablecida para seguir las instrucciones específicas ante la presencia real o inminente de un fenómeno adverso. Pueden ser campanas, timbres, alarmas u otras señales que se convengan.

Altoparlantes: Dispositivo utilizado para reproducir sonido desde un dispositivo electrónico, Son utilizados para informar verbalmente emergencias ocurridas en el edificio. Estos altoparlantes sólo serán utilizados por el Jefe de Emergencia o los guardias entrenados para tal efecto.

Amago de Incendio: Fuego descubierto y apagado a tiempo.

Coordinador de Piso o Área: responsable de la gestión de control de emergencias y evacuaciones del recinto. Es el responsable de evacuar a las personas que se encuentren en el piso o área asignada y además guiar hacia las zonas de seguridad, al momento de presentarse una emergencia. El Coordinador de Piso o Área responde al Coordinador General (Encargado de Seguridad del Alumno).

Detectores de Humo: son dispositivos que, al activarse por el humo, envían una señal al panel de alarmas o central de incendios que se encuentra generalmente en el ingreso del edificio, indicando el piso afectado. Al mismo tiempo se activa una alarma en todo el edificio, la cual permite alertar respecto de la ocurrencia de un incendio.

Discapacidad: persona que tiene limitaciones de capacidad a causa de una deficiencia, ya sea física o psíquica.

Ejercicio de simulación: Actuación en grupo en un espacio cerrado (sala u oficina), en la que se representan varios roles para la toma de decisiones antes una situación imitada de la realidad. Tiene por objetivo probar la planificación y efectuar las correcciones pertinentes.

Emergencia: Alteración en las personas, los bienes, los servicios y el medio ambiente, causadas por un fenómeno natural o generado por la actividad humana, que se puede resolver con los recursos de la comunidad afectada. La emergencia ocurre cuando los afectados pueden solucionar el problema con los recursos contemplados en la planificación.

Evacuación: Es la acción de desalojar la oficina, sala de clases o edificio en que se ha declarado un incendio u otro tipo de emergencia (sismo, escape de gas, artefacto explosivo).

Explosión: Fuego a mayor velocidad, produciendo rápida liberación de energía, aumentando el volumen de un cuerpo, mediante una transformación física y química.

Extintores de incendio: El extintor es un aparato portable que contiene un agente extinguidor y un agente expulsor, que al ser accionado y dirigiendo la boquilla a la base del incendio (llama), permite extinguirlo.

Iluminación de emergencia: Es un medio de iluminación secundaria que proporciona iluminación, cuando la fuente de alimentación para la iluminación normal falla. El Objetivo básico de un Sistema de Iluminación de Emergencia es permitir la evacuación segura de lugares en que transiten o permanezcan personas.

Incendio: Fuego que quema cosas muebles o inmuebles y que no estaba destinada a arder.

Monitor de Apoyo: Son los responsables de evacuar a las personas de su sector, hacia las zonas de seguridad, al momento de presentarse una emergencia. El Monitor de Apoyo responde ante el Coordinador de Piso o Área.

Plan de Emergencia y Evacuación: Conjunto de actividades y procedimientos para controlar una situación de emergencia en el menor tiempo posible y recuperar la capacidad operativa de la organización, minimizando los daños y evitando los posibles accidentes.

Pulsadores de Emergencia: Estos elementos al ser accionados por algún ocupante del edificio, activan inmediatamente las alarmas de incendio que permiten alertar de alguna irregularidad que está sucediendo en algún punto de la oficina/instalación.

Rector/a: Autoridad máxima en el momento de la emergencia, responsable de tomar decisiones para evacuación general.

Red Húmeda: La Red Húmeda es un sistema diseñado para combatir principios de incendios y/o fuegos incipientes, por parte de los usuarios o personal de servicio. Este sistema está conformado por una manguera conectada a la red de agua potable del edificio (de hecho, es un arranque que sale de la matriz de los medidores individuales) y que se activa cuando se abre la llave de paso. En su extremo cuenta con un pitón que permite entregar un chorro directo o en forma de neblina según el modelo.

Red Seca: La Red Seca corresponde a una tubería galvanizada o de acero negro de 100 mm, que recorre todo el edificio y que cuenta con salidas en cada uno de los niveles y una entrada de alimentación en la fachada exterior de la edificación. En caso de incendio, Bomberos se conecta a la entrada de alimentación a través de una manguera y traspa el agua de los carros bomba a esta tubería. De esta forma, en un par de minutos alimenta toda la vertical con un suministro propio e independiente del edificio y con una presión que es entregada por los mismos carros bomba.

Red Inerte de Electricidad: la denominada Red Inerte de Electricidad, corresponde a una tubería de media pulgada, por lo general de acero galvanizado cuando va a la vista y de conducto PVC cuando va embutida en el muro, en cuyo interior va un cableado eléctrico que termina con enchufes en todos los pisos (es una especie de alargador). Esta Red tiene una entrada de alimentación en la fachada exterior y Bomberos la utiliza cuando en el edificio no hay suministro eléctrico y este personal requiere conectar alguna herramienta o sistema de iluminación para enfrentar emergencia.

Simulacro: Ejercicio práctico en terreno, que implica movimiento de personas y recursos, en el cual los participantes se acercan lo más posible a un escenario de emergencia real. Permite probar la planificación.

Simulación: Ejercicio práctico "de escritorio", efectuado bajo situaciones ficticias controladas y en un escenario cerrado. Obliga a los participantes a un significativo esfuerzo de imaginación.

Sismo: Movimiento telúrico de baja intensidad debido a una liberación de energía en las placas tectónicas.

Vías de escape: Camino libre, continuo y debidamente señalizado que conduce en forma expedita a un lugar seguro.

Zona de seguridad: Lugar de refugio temporal que ofrece un grado de seguridad frente a una emergencia, en el cual puede permanecer mientras esta situación finaliza.

4. METODOLOGIA AIDEP

La metodología AIDEP constituye una forma de recopilar información a través de:

Análisis Histórico ¿Que nos ha pasado?

Investigación en terreno ¿Dónde están los riesgos y recursos?

Discusión de prioridades

Elaboración del Mapa

Plan de Seguridad Escolar de la Unidad Educativa

5. METODOLOGÍA ACCEDER

PROGRAMA OPERATIVO DE RESPUESTA ANTE EMERGENCIAS

Esta metodología permite la elaboración de planes operativos de respuesta, con el objeto de determinar ¿qué hacer? en una situación de crisis y ¿cómo superarla? vale decir, la aplicación de ACCEDER no debe esperar la ocurrencia de una emergencia. Amerita definiciones anteriores, que deben quedar claramente expresadas en el Plan que se presenta a continuación y en el respectivo Programa.

Su nombre también constituye un acróstico, conformado por la primera letra del nombre de cada una de las etapas que comprende:

5.1 ALERTA Y ALARMA

Conforman dos instancias previas a la respuesta frente a un fenómeno determinado que puede provocar consecuencias nocivas.

5.1.1 La Alerta es un estado declarado. Indica **mantenerse atento**. Por ejemplo, se conoce o maneja información sobre la posible ocurrencia de vientos fuertes, nevazones, fuertes precipitaciones, entre otros fenómenos y se deben tomar todas las precauciones necesarias para que provoquen el menor daño posible.

5.1.1.1 Alerta Interna. La que proporcionan personas de la organización (unidad educativa). Ejemplo: personal de la Unidad Educativa detecta humo causado por un recalentamiento de cables eléctricos en un sector del establecimiento.

5.1.1.2 Alerta Externa. La que entregan personas o instituciones ajenas a la unidad educativa. Ejemplo: la Información Meteorológica entregada por la radio, televisión o prensa local indica la posible ocurrencia de intensas lluvias acompañadas de fuertes vientos.

5.1.1.3 Alerta de Origen Natural. La que presentan fenómenos naturales. Ejemplo: lluvias o nevazones intensas. En el caso de las Alertas Internas o Externas se validarán o anularán en la medida que se corrobore la calidad o veracidad de la información. Al validarse la Alerta, si corresponde, la Unidad Educativa activará la Alarma para aplicar las acciones de Respuesta.

5.1.1.4 En tanto, la **Alarma** es la señal o el aviso sobre algo que va a suceder en forma inminente o que ya está ocurriendo.

Por tanto, su activación significa ejecutar las instrucciones para las acciones de Respuesta. Por ejemplo, frente a un amago de incendio o incendio declarado, se activa una señal especial de timbre o campana, para adoptar las medidas que el Plan y que las magnitudes del problema indica.

5.2 COMUNICACIÓN E INFORMACIÓN

Son dos conceptos claves que permiten entender el desarrollo de la metodología ACCEDER.

5.2.1 La Comunicación es un proceso donde hay al menos: un emisor o quien envía un mensaje; el mensaje o lo expresado y un receptor o quien recibe el mensaje. Para que haya una efectiva comunicación el mensaje debe ser comprendido por el receptor, quien, a su vez, entrega un nuevo mensaje a quien fuera el emisor, lo que produce un efecto conocido como retroalimentación. Lo anterior, para mantener vivo y enriquecer constantemente el proceso.

5.2.2 La Información, en cambio, va en una sola vía o es unidireccional, es decir, no hay mensaje de vuelta. Por tanto, al elaborar el Plan Específico de Seguridad Escolar-DEYSE, debemos comprender que al hablar de Comunicación planteamos un proceso con mensajes de ida y vuelta; pero al referirnos a la Información, aludimos a antecedentes o datos que nos pueden servir para nuestro Plan.

5.3 COORDINACIÓN

La Coordinación, no es otra cosa que el logro de una armonía entre los elementos que se conjugan en una determinada situación, bajo un mismo objetivo. Supone el trabajar en acuerdo, lo que se hace urgente e indispensable durante una situación de emergencia. Deben haberse establecido previamente tanto los mecanismos de coordinación interna como con los organismos externos, entre ellos Bomberos, Salud, Carabineros. Básico para alcanzar esa armonía, es la definición de:

5.3.1 Roles y Mando.

Para el buen logro de las acciones a emprender habrá una previa definición de los roles que cada uno va a cumplir durante una emergencia. Por otra parte, es fundamental que, durante esa situación, se establezca un Mando Conjunto, a través del cual se adoptarán las decisiones para que cada uno cumpla con su respectivo rol, referido a las personas actuantes tanto internas como externas del Establecimiento (Bomberos, Carabineros, Salud).

5.4 EVALUACIÓN (primaria)

Esta fase plantea una valoración de las consecuencias producidas por una emergencia. Constituye una labor destinada a objetivar las reales dimensiones del problema. ¿Qué pasó? ¿Qué se dañó? ¿Cuántos y quiénes resultaron afectados? El énfasis en la evaluación debe estar en las personas.

5.4.1 Tipo de Emergencia. Como primera tarea se clasificará la emergencia, lo que inmediatamente conlleva la determinación de las acciones y recursos a destinar (inundación, incendio, otros).

5.4.2 Daños. Corresponde a la determinación de los perjuicios o efectos nocivos ocasionados por la emergencia. Lo anterior se puede constatar en efectos en la propia comunidad escolar, (lesionados, heridos, etc.); en la infraestructura (ejemplos: caída de murallas, otros daños); comunicaciones (suspensión del servicio telefónico, suspensión de tránsito, etc.).

5.4.3 Necesidades. Este aspecto apunta directamente a satisfacer las demandas de las personas, de acuerdo con la situación creada. Pueden generarse necesidades de primeros auxilios para

alumnos y docentes, rescate de atrapados bajo murallas o vigas, evacuación de los estudiantes, traslado a centros asistenciales, etc.

5.4.4 Capacidad. Está asociada a la disponibilidad de recursos humanos y materiales al momento de la emergencia y a la capacidad de respuesta. Lo último, a su vez se determinará por los recursos internos (de la unidad educativa) y los recursos externos que proporcionarán fundamentalmente los organismos de respuesta primaria (Bomberos, Carabineros y Salud) y la comunidad en general, sobre lo cual ya se contará con información previa gracias al proceso AIDEP.

5.5 DECISIONES

De acuerdo con los daños y a las respectivas necesidades evaluadas, el Mando Conjunto adoptará las decisiones de atención a las personas, como, por ejemplo, el asignar tareas especiales, reubicar o trasladar a las personas afectadas, asignar recursos de acuerdo con las necesidades presentes, coordinarse con directivos superiores del sistema escolar, reiniciar o no las clases en función de las condiciones del momento, etc.

5.6 EVALUACIÓN (secundaria)

La segunda evaluación tiene por fin contar con antecedentes más acabados sobre las repercusiones del fenómeno adverso que afectó o aún está afectando a la Unidad Educativa. Esta segunda evaluación va a depender de la magnitud de la emergencia y puede incluir un seguimiento a la comunidad afectada; profundización sobre los daños a la infraestructura y su entorno si es el caso; el ánimo de la comunidad escolar, estado del sistema de comunicaciones y de transporte, etc. De acuerdo con esos antecedentes, se analizarán los recursos necesarios, tanto internos como externos.

5.7 READECUACIÓN DEL PLAN

Esta fase, a cargo del Comité de Seguridad del Establecimiento, permite un recordatorio de la importancia de aprender de las experiencias, para aplicar medidas correctivas y no repetir errores o mejorar lo obrado.

5.7.1 Recopilación de informes. Los antecedentes que se obtengan de la situación de emergencia servirán de base para la Readecuación del Plan. Los datos deben ser fidedignos, con el fin de proporcionar una visión objetiva de los hechos. Esta tarea requiere implementar un sistema de recopilación permanente y con responsables definidos durante todo el proceso.

5.7.2 Análisis y recomendaciones. Del estudio de los antecedentes recopilados deberá surgir la formulación de recomendaciones para mejorar el sistema de respuesta. Estas nuevas proposiciones se plantearán sobre la base de hechos o estudios (pueden provenir del Comité de Seguridad Escolar con sus integrantes internos o externos, como de Carabineros, Bomberos, Salud y otros), lo que otorgará un sólido sustento a las acciones a realizar.

6. INFORMACIÓN GENERAL

6.1. INFORMACIÓN GENERAL

Nombre del Establecimiento Educativo		COLEGIO PUMAHUE CHICAUMA		
Nivel Educativo		Ed. Parvulario	Ed. Básica	Ed. Media
Dirección	Camino La Siembra 5605			
Comuna/Región	Lampa			
Nº de Pisos	3			
Nº de Subterráneos	No Aplica			
Superficie Construida m2	4.530 m2			
Capacidad del Establecimiento	1850 alumnos			
Generalidades	Se trata de un edificio nuevo de hormigón armado, que cuenta con todas las medidas contra incendio.			

6.2. INTEGRANTES DEL ESTABLECIMIENTO

Cantidad Trabajadores		83 personas	
Cantidad Alumnos	1021		
Personal Externo	<input type="checkbox"/> Casino	Cantidad	
Cantidad Alumnos	<input checked="" type="checkbox"/> Auxiliares de Aseo	Cantidad	13 personas
	<input type="checkbox"/> Seguridad	Cantidad	
	<input type="checkbox"/> Otros	Cantidad	
	<input type="checkbox"/> Otros	Cantidad	

6.3. EQUIPAMIENTO DEL ESTABLECIMIENTO PARA EMERGENCIAS

Cantidad de Extintores		Cantidad	22
Gabinete red húmeda	<input checked="" type="radio"/> SI <input type="radio"/> NO	Cantidad	13
Red Seca	<input type="radio"/> SI <input checked="" type="radio"/> NO		
Red Inerte	<input type="radio"/> SI <input checked="" type="radio"/> NO		
Iluminación de Emergencia	<input checked="" type="radio"/> SI <input type="radio"/> NO		
Altoparlantes	<input type="radio"/> SI <input checked="" type="radio"/> NO		
Pulsadores de Emergencia	<input type="radio"/> SI <input checked="" type="radio"/> NO		
Detectores de Humo	<input type="radio"/> SI <input checked="" type="radio"/> NO		

7. COMITÉ DE SEGURIDAD ESCOLAR DEL ESTABLECIMIENTO (CSE)

Es responsabilidad del Rector del Colegio Pumahue Chicauma el conformar y dar continuidad de funcionamiento al Comité, el cual se debe reunir periódicamente.

7.1. QUIENES DEBEN INTEGRAR EL COMITÉ DE SEGURIDAD ESCOLAR

- Rector del Colegio Pumahue Chicauma
- Coordinador de seguridad del alumno
- Directores de estudio
- Representantes del Profesorado.
- Representantes de organismos de protección (Carabineros, Bomberos y Salud) que pudieran estar representados o contar con unidades en el entorno o en el mismo establecimiento.
- Representantes del Centro General de Padres y Apoderados (CAMPUR).

7.2. MISIÓN Y RESPONSABILIDADES DEL COMITÉ DE SEGURIDAD ESCOLAR

La misión del Comité de Seguridad Escolar es coordinar a toda la comunidad escolar del Colegio Pumahue Chicauma, con sus respectivos estamentos, a fin de ir logrando una activa y masiva participación en un proceso que los compromete a todos, puesto que apunta a su mayor seguridad y, por ende, a su mejor calidad de vida.

Una vez conformado el Comité de Seguridad Escolar, la primera tarea específica que debe cumplir el Comité de Seguridad Escolar es proyectar su misión a todo el establecimiento, sensibilizando a sus distintos estamentos y haciéndolos participar activamente de sus labores habituales. Esto a través de los distintos medios de comunicación internos existentes (murales, web, e-mails, etc.).

El comité en conjunto con la comunidad escolar debe contar con el máximo de información sobre los riesgos o peligros al interior del establecimiento y entorno o área en que está situado, ya que estos peligros o riesgos son los pueden llegar a provocar un daño a las personas, a los bienes o al medio ambiente.

- El comité en conjunto con la comunidad escolar debe contar con el máximo de información sobre los riesgos o peligros al interior del establecimiento y entorno o área en que está situado, ya que estos peligros o riesgos son los pueden llegar a provocar un daño a las personas, a los bienes o al medio ambiente.
- Diseñar, ejecutar y actualizar continuamente el Plan Integral de Seguridad Escolar del establecimiento.
- Diseñar y ejecutar programas concretos de trabajo permanente que apoyen su accionar a toda la comunidad del establecimiento.
- El Comité de Seguridad Escolar, estará a cargo de la creación de un grupo de emergencia, el cual dentro de sus responsabilidades está la de realizar la actividad de evacuación del Colegio Pumahué Chicauma frente a cualquier emergencia. Este grupo deberá contar con un Coordinador General, Coordinador de Área o Piso y personal de apoyo.
- Crear un sistema de información periódica de las actividades y resultados del comité de seguridad escolar.
- Invitar a reuniones periódicas de trabajo.
- Colaborar en el diseño de los programas de capacitación y sensibilización.

7.1 ORGANIGRAMA



8. GRUPO DE EMERGENCIA

La misión del Grupo de Emergencia es coordinar a toda la comunidad escolar del Colegio Pumahué Chicauma, con sus respectivos estamentos, a fin de ir logrando una activa y masiva participación en las actividades que aporten al plan evacuación en caso de emergencias, puesto que apunta a su mayor seguridad y, por ende, a su mejor calidad de vida.

A continuación, se especifica la función que cada integrante del grupo de emergencia debe ejecutar y la línea de autoridad y responsabilidad que tienen.

8.1. COORDINADOR DE SEGURIDAD DEL ALUMNO

Funciones y Atribuciones.

- Conocer y comprender cabalmente el plan de emergencia.
- Liderar toda situación de emergencia al interior del Colegio Chicauma.
- Decretar evacuación parcial o total del edificio en caso de emergencia.
- Coordinar con los equipos externos de emergencia los procedimientos del plan de emergencia.
- En conjunto con el Comité de Seguridad Escolar y la ACHS, coordinar y ejecutar las capacitaciones dirigidas a los grupos de emergencias.
- Participar de las reuniones del Comité de Seguridad Escolar.
- Coordinar periódicamente los simulacros de evacuación en caso de emergencias (Mínimo uno por semestre).
- En conjunto con el Comité de Seguridad Escolar revisar periódicamente el Plan Integral de Seguridad Escolar y actualizarlo, si es necesario.
- Gestionar el nombramiento de los integrantes del grupo de emergencia.

8.2. JEFE DE ZONA

Funciones y Atribuciones.

- Conocer y comprender cabalmente el Plan Integral de Seguridad Escolar.
- Participar de las reuniones del Grupo de Emergencia.
- Participar en los simulacros de emergencia de forma activa.
- Difundir los procedimientos a utilizar en caso de emergencias.
- Asegurarse que todas las personas del piso o área han evacuado.
- Procurar la operatividad de las vías de evacuación, salidas de emergencias, equipos de emergencia, sistemas de comunicación y alerta.
- Avisar a su reemplazante cada vez que se ausente del piso o área.
- Asumir el mando inmediato de las personas de su piso o área frente a cualquier emergencia.
- Tomar contacto con los equipos de externos de emergencia (ambulancia y/o bomberos) en caso de ser necesario.
- Informar al coordinador general la existencia de heridos y/o lesionados.

8.3. MONITOR DE APOYO

Funciones y Atribuciones.

- Conocer y comprender cabalmente el Plan Integral de Seguridad Escolar.
- Participar de las reuniones del grupo de emergencia.
- Participar en los simulacros de emergencia de forma activa.
- Promover el mantener las vías de evacuación y salidas de emergencias libres de obstáculos.
- Informar al Coordinador de Piso o Área la existencia de heridos y/o lesionados.
- En caso de recibir la orden de evacuación debido a una emergencia, deben conducir a la zona de seguridad a las personas de su sección.

8.4. SECCIÓN VIGILANCIA O PORTERÍA

- Conocer y comprender cabalmente el Plan Integral de Seguridad Escolar.
- Participar en los simulacros de emergencia de forma activa.
- Restringir el acceso de personas y vehículos (con excepción de los equipos de emergencia como bomberos, carabineros, ambulancia, etc.) frente a una emergencia.
- Facilitar el acceso de los equipos externos de emergencia al Colegio Chicauma.
- Colaborar con mantener el área de emergencia despejada.

*La cantidad de Coordinadores de Piso o Área y de Monitores de Apoyo dependerá de las características de las dependencias.

9. PROCEDIMIENTOS DE EVACUACIÓN

9.1. PROCEDIMIENTO GENERAL DE EVACUACIÓN

9.1.1 AL SONAR LA ALARMA DE ALERTA:

- a. Todos los integrantes del Colegio Pumahue Chicauma dejarán de realizar sus tareas diarias y se prepararán para esperar la alarma de evacuación si fuese necesario.
- b. Todo abandono de la instalación deberá ser iniciado a partir de la orden dada por el sistema existente o establecido por el Colegio Pumahue Chicauma (teléfono, altoparlantes, viva voz) u ordenado por el Jefe de zona.

9.1.2 AL ESCUCHAR LA ALARMA DE EVACUACIÓN

- a. Conservar y promover la calma.
- b. Todos los integrantes del Colegio Pumahue Chicauma deberán estar organizados en fila y obedecer la orden del Monitor de Piso o Coordinador de Área o Piso.
- c. Se dirigirán hacia la Zona de Seguridad, por la vía de evacuación que se le indique, y no se utilizarán los ascensores, si estos existen.
- d. No corra, No grite y No empuje.** Procure usar pasamanos en el caso de escaleras.
- e. Si hay humo o gases en el camino, proteja sus vías respiratorias y si es necesario avance agachado.
- f. Evite llevar objetos en sus manos.
- g. Una vez en la Zona de Seguridad, permanezca ahí hasta recibir instrucciones del personal a cargo de la evacuación.

9.1.3 OBSERVACIONES GENERALES

- Obedezca las instrucciones de los Coordinadores y Monitores de Apoyo.
- Si el alumno o cualquier otra persona del Colegio Pumahue Chicauma se encuentra con visitantes, éstos deben acompañarlo y obedecer las órdenes indicadas.
- No corra para no provocar pánico. No salga de la fila.
- No regresar, para recoger objetos personales.
- Si el establecimiento cuenta con más de un piso y usted se encuentra en otro piso, evacue con alumnos u otras personas que se encuentren en él y diríjase a la Zona de Seguridad.
- Es necesario rapidez y orden en la acción. Nunca use el extintor si no conoce su manejo.
- Cualquier duda aclárela con el Coordinador de Piso o Área, de lo contrario con el Monitor de Apoyo.

9.2. PROCEDIMIENTO EN CASO DE INCENDIO

9.2.1. COORDINADOR GENERAL (Encargado de seguridad del alumno)

Al sonar la alarma producto de un amago de incendio, proceda como sigue:

- a. Ordene desactivar la alarma. Disponga estado de alerta y evalúe la situación de emergencia.
- b. Ordene al Monitor de Apoyo el combate del fuego con extintores y el cierre de ventanales, además, el rescate de documentación y equipos, si fuera posible.
- c. Si el siniestro está declarado, disponga que se corten los suministros de electricidad, gas y aire acondicionado en caso de que exista.
- d. Disponga que los Coordinadores del Área amagada, evacuen a los alumnos u otras personas que se encuentren en el lugar, por una ruta alejada del fuego, hacia la "Zona de Seguridad".
- e. En caso de que no sea posible controlar el fuego con medios propios, ordene a la Secretaria de Rectoría y/o de Recepción solicitar apoyo de Bomberos, Carabineros y/o Ambulancias, si fuere necesario. Instruir a la comunidad estudiantil para que tengan expeditos los accesos del establecimiento, a fin de permitir el ingreso de ayuda externa y/o salida de heridos o personas.
- f. Controle y compruebe que cada Coordinador de piso o área, esté evacuando completamente a los integrantes del establecimiento.
- g. Cerciórese que no queden integrantes del establecimiento en las áreas de afectadas.
- h. Instruya al personal de seguridad para que se impida el acceso de particulares al establecimiento.
- i. Recuerde a la comunidad estudiantil que sólo el/la Rector(a) del Colegio Pumahue Chicauma está facultada para emitir información oficial del siniestro, a los medios de comunicación (si éstos se presentaran).
- j. Una vez finalizada la Situación de Emergencia, evalúe condiciones resultantes e informe sus novedades y conclusiones al establecimiento.

9.2.2. JEFE DE ZONA

Al sonar la alarma producto de un amago de incendio, proceda como sigue:

- a. En caso de encontrarse fuera de su área de responsabilidad, utilice el camino más corto y seguro, para regresar a su sector.
- b. Disponga estado de alerta y evalúe la situación de emergencia.
- c. Cuando corresponda, instruya a los Monitores de Apoyo el combate del fuego con extintores y el cierre de ventanales, además, el rescate de documentación y equipos, si fuera posible.
- d. Evacue completamente a los alumnos u otras personas que se encuentren en su área o piso.
- e. Cerciórese que no quede personal en los lugares de trabajo afectadas.
- f. Instruya para que no se reingrese al lugar de trabajo, hasta que el coordinador general lo autorice.
- g. Recuerde a los alumnos u otras personas que allí se encuentren, que sólo el/la Rector(a) del Colegio Pumahue Chicauma, está facultado para emitir información oficial del siniestro, a los medios de comunicación (si éstos se presentaran).
- h. Una vez finalizada la Situación de Emergencia, junto al Coordinador General, evalúe las condiciones resultantes.

9.2.3. MONITOR DE APOYO

Al ser informado de un amago de incendio en el área donde se encuentra, proceda como sigue:

- a. En caso de encontrarse fuera de su área de responsabilidad, utilice el camino más corto y seguro, para regresar a su sector.
- b. Ordene a una persona dar la alarma (o hágalo usted mismo) y evacue a los alumnos u otras personas que se encuentren en el área amagada.
- c. Combata el fuego con los extintores existentes. De no ser controlado el fuego en un primer intento, informe al Coordinador de piso o área para que se ordene evacuar el piso.
- d. Cuando el amago de incendio sea en otro sector, aleje a los alumnos u otras personas que allí se encuentren de ventanas y bodegas. Ordene la interrupción de actividades y disponga el estado de alerta (estado de alerta implica, guardar pertenencias y documentación, apagar computadores, cerrar ventanas, no usar teléfonos, citófonos, etc. Todo ello, sólo en caso de que así se pudiera) y espere instrucciones del Coordinador General.
- e. Cuando se ordene la evacuación, reúna y verifique la presencia de todos los alumnos u otras personas que se encuentran en el área, incluyendo visitas e inicie la evacuación por la ruta autorizada por el Coordinador de piso o área.
- f. Para salir no se debe correr ni gritar. En el caso que el caso de que sea necesario hacer uso de las escalas, haga circular a las personas por el costado derecho de ésta procurando utilizar los pasamanos.
- g. Luego traslade a las personas a la "Zona de Seguridad" correspondiente a su sector, u otra que se designe en el momento.

9.2.4. TODOS LOS USUARIOS DEL ESTABLECIMIENTO

Si descubre un principio de un amago incendio en su área, proceda de acuerdo con las siguientes instrucciones:

- a. Dé la alarma comunicando al Monitor de Apoyo o Coordinador de piso o área.
- b. Manténgase en estado de alerta, lo cual implica guardar pertenencias y documentación, apagar computadores, cerrar ventanas, no usar teléfonos, citófonos, etc., y espere instrucciones de su Monitor de Apoyo o Coordinador de piso o área.
- c. Dos o más personas deben usar extintores en forma simultánea. Al no ser controlado el fuego, evacuar el área junto a su Monitor de Apoyo o Coordinador de piso o área.
- d. Diríjase en forma controlada y serena, hacia la "Zona de Seguridad" autorizada.
- e. Para salir no se debe correr ni gritar. En caso de que el establecimiento cuente con escaleras, circule por éstas por su costado derecho, mire los peldaños y tómese del pasamano.
- f. No reingrese al lugar donde se encontraba hasta que su Monitor de Apoyo o Coordinador de piso o área lo indique.
- g. En caso de tener que circular por lugares con gran cantidad de humo, recuerde que el aire fresco y limpio lo encontrará cerca del piso.
- h. En caso de encontrarse en otro sector y se ordena una evacuación, deberá integrarse a ella sin necesidad de volver a su propio sector.
- i. No use ascensores, en caso de incendios. Sólo use las escaleras.

9.3. PROCEDIMIENTO EN CASO DE SISMO

9.3.1. COORDINADOR GENERAL

Al iniciarse un movimiento sísmico, proceda como sigue:

- a. Verifique que los Coordinadores de piso o área y los Monitores de Apoyo se encuentren en sus puestos, controlando a las personas.
- b. Evalúe la intensidad del sismo por el movimiento de objetos, desplazamientos de muebles y roturas de ventanales.
- c. Cuando el movimiento sísmico supere la intensidad grado 5 (se produce generalmente rotura de vidrios; desplazamientos y vuelco de muebles, libros y objetos se caen de los estantes, agrietamiento de algunos estucos), ordene la evacuación a la "Zona de Seguridad" por ruta de emergencia segura.
- d. Instruir para que se mantenga la calma, no se corra ni se salga a la calle.
- e. Terminado el movimiento sísmico verifique y evalúe daños en compañía de coordinadores de piso o área y grupos de apoyo. En el caso que se verifique indicios de incendio o presencia de gas, no ingrese a las dependencias, instruya para que no se utilice fuego (fósforos, encendedores, etc.), disponga interrumpir el suministro del gas, electricidad, y solicite ayuda de Bomberos.
- f. Recuerde que sólo el Rector del Colegio Pumahue Chicauma, está facultado para emitir información oficial del siniestro, a los medios de comunicación (si éstos se presentaran), en caso de no encontrarse el rector la facultad para emitir información es de la directora de Estudio Ed. Básica.
- g. Una vez finalizada la Situación de Emergencia, evaluar las condiciones resultantes e informe sus novedades y conclusiones al establecimiento.

9.3.2. JEFE DE ZONA

Al iniciarse un movimiento sísmico, proceda como sigue:

- a. Verifique que monitores de apoyo se encuentren en sus puestos, controlando a las personas.
- b. Evalúe la intensidad del sismo por el movimiento de objetos, desplazamientos de muebles y roturas de ventanales.
- c. Cuando el movimiento sísmico supere la intensidad grado 5 (se produce generalmente rotura de vidrios; desplazamientos y vuelco de muebles, libros y objetos se caen de los estantes, agrietamiento de algunos estucos), ordene la evacuación a la "Zona de Seguridad" por ruta de emergencia segura en conjunto del Coordinador General.
- d. Instruir para que se mantenga la calma, no se corra ni se salga a la calle.
- e. Terminado el movimiento sísmico verifique y evalúe daños en compañía del Coordinador General y Grupos de Apoyo.
- f. Al comprobar indicios de incendio o presencia de gas, no ingrese a las dependencias, instruya para que no se utilice fuego (fósforos, encendedores, etc.), interrumpa el suministro del gas, electricidad, y espere instrucciones del Coordinador general.
- g. Recuerde que sólo el/la Rector(a) del Colegio Pumahue Chicauma, está facultado para emitir información oficial del siniestro, a los medios de comunicación (si éstos se presentaran).
- h. Una vez finalizada la Situación de Emergencia, junto con el Coordinador General evalúe las condiciones resultantes.

9.3.3. MONITOR DE APOYO

Al iniciarse un movimiento sísmico, proceda como sigue:

- a. Calme a los alumnos u otras personas que se encuentren en el lugar, aléjelos de los ventanales y lugares de almacenamiento en altura.
- b. Instruya para que los alumnos u otras personas se protejan debajo de escritorios, marcos de puertas y/o vigas estructurales de la instalación.
- c. Evalúe la intensidad del sismo por el movimiento de objetos, desplazamientos de muebles, roturas de ventanales y/o cortocircuitos. Al superarse la intensidad grado 7, se deberá informar a los apoderados SOS que vengan a retirar a los estudiantes.
- d. 5, se produce rotura de vidrios; desplazamientos y vuelcos de muebles, libros y objetos se caen de los estantes, etc.
- e. Cuando se ordene la evacuación, reúna a los alumnos u otras personas, verifique que todas las personas que se encuentran en el área, incluyendo visitas e inicie la salida a la "Zona de Seguridad" por la ruta autorizada por el Coordinador de Piso o Área
- f. Recuerde que al salir no se debe correr. En caso de que sea necesario el uso de escaleras debe circular por costado derecho, mirar los peldaños y tomarse del pasamano.
- g. Terminado el movimiento sísmico verifique daños en compañía de los encargados de la Emergencia. Si se comprueba indicios de incendio no permita el reingreso a las dependencias interrumpa el suministro del gas, electricidad, y espere instrucciones.
- h. Recuerde que sólo el Rector del Colegio Pumahue Chicauma, está facultada para emitir información oficial del siniestro, a los medios de comunicación (si éstos se presentaran), en caso de no encontrarse el rector la facultad para emitir información es de la directora de Estudio Ed. Básica.

9.3.4. TODAS LOS USUARIOS DEL ESTABLECIMIENTO

Al iniciarse un movimiento sísmico, proceda como sigue:

- a. Mantenga la calma y permanezca en su lugar.
- b. Aléjese de ventanales y lugares de almacenamiento en altura.
- c. Protéjase debajo de escritorios, marcos de puertas y/o costado de las vigas estructurales de la instalación.
- d. Aténgase a las instrucciones del Monitor de Apoyo.
- e. Solo cuando el Monitor de Apoyo ordene la evacuación del establecimiento, abandone la instalación por la ruta de evacuación autorizada.
- f. No pierda la calma. Recuerde que al salir no se debe correr. En el caso que sea necesario el uso de escaleras, siempre debe circular por costado derecho, mire los peldaños y tómese del pasamano. Evite el uso de fósforos, encendedores
- g. No reingrese al establecimiento hasta que el Monitor de Apoyo lo ordene.
- h. Recuerde que sólo el/la Rector(a) del Colegio Pumahue Chicauma, está facultad para emitir información oficial del siniestro, a los medios de comunicación (si éstos se presentaran).

9.4. ACTUAR EN CASO DE ASALTO

9.4.1. COORDINADOR GENERAL

Al producirse un asalto en el establecimiento, proceda como sigue:

- a. Instruya para que no se oponga resistencia y se calme a los integrantes del establecimiento.
- b. No efectuar acciones que puedan alterar a los asaltantes. Recomiende que se sigan sus instrucciones.
- c. Centre su atención para observar los siguientes detalles: N° de asaltantes; contextura física; tipo de armamento utilizado; alguna característica física importante; cantidad de vehículos utilizados, colores, patentes; conocimiento del lugar que demuestren, etc.
- d. Al ser requerido sólo entregue información básica (idealmente con monosílabos, sin agregar comentarios no solicitados).
- e. Disponga al Monitor de Apoyo para que proteja el sitio del suceso, impidan el acceso de todo alumno u otra persona que pueda borrar, alterar o destruir posibles evidencias hasta la llegada de Carabineros o Investigaciones de Chile.
- f. Si al retirarse los asaltantes dejan una amenaza de bomba, evacue al personal completamente, por una ruta expedita y segura; informe a Carabineros y espere su llegada antes de ordenar el reingreso.
- g. Ordene al Monitor de Apoyo cortar la energía eléctrica, gas, aire, abrir ventanas, puertas y alejarse de los vidrios.
- h. Recuerde al personal que sólo el Rector del Colegio Pumahué Chicauma, está facultado para emitir información oficial del siniestro, a los medios de comunicación (si éstos se presentaran), en caso de no encontrarse el rector la facultad para emitir información es de la directora de Estudio Ed. Básica.
- i. Al término de la Situación de Emergencia, evalúe e informe novedades y conclusiones al establecimiento.

9.4.2. JEFE DE ZONA

Al producirse un asalto en sus instalaciones, proceda como sigue:

- a. Instruya para que no se oponga resistencia y se calme el personal.
- b. No efectuar acciones que puedan alterar a los asaltantes. Recomiende que se sigan sus instrucciones.
- c. Centre su atención para observar los siguientes detalles: N°. de asaltantes; contextura física; tipo de armamento utilizado; alguna característica física importante; cantidad de vehículos utilizados, colores, patentes; conocimiento del lugar que demuestren, etc.
- d. Al ser requerido sólo entregue información básica (idealmente con monosílabos, sin agregar comentarios no solicitados).
- e. Disponga al Monitor de Apoyo para que proteja el sitio del suceso, impidan el acceso de todo alumno u otra persona que pueda borrar, alterar o destruir posibles evidencias hasta la llegada de Carabineros o Investigaciones de Chile.
- f. Instruya para que no se reingrese al establecimiento, hasta que el Coordinador General lo autorice.
- g. Si al retirarse los asaltantes dejan una amenaza de bomba, evacue a los integrantes de establecimiento completamente, por una ruta expedita y segura, en coordinación con el Coordinador General.
- h. Ordene al Monitor de Apoyo que se de corte la energía eléctrica, gas, abrir ventanas, puertas

y alejarse de los vidrios.

- i. Recuerde al personal que sólo el Rector del Colegio Pumahue Chicauma, está facultado para emitir información oficial del siniestro, a los medios de comunicación (si éstos se presentaran), en caso de no encontrarse el rector la facultad para emitir información es de la directora de Estudio Ed. Básica.
- j. Al término de la Situación de Emergencia, evalúe e informe novedades y conclusiones al Coordinador General.

9.4.3. MONITOR DE APOYO

Al producirse un asalto en sus instalaciones, proceda como sigue:

- a. Instruya para que no se oponga resistencia y se calme a los alumnos u otras personas que se encuentren en el lugar.
- b. No efectuar acciones que puedan alterar a los asaltantes. Recomiende que se sigan sus instrucciones.
- c. Centre su atención para observar los siguientes detalles: N°. de asaltantes; contextura física; tipo de armamento utilizado; alguna característica física importante; cantidad de vehículos usados, colores, patentes; conocimiento del lugar que demuestren, etc.
- d. Al ser requerido sólo entregue información básica (idealmente con monosílabos, sin agregar comentarios no solicitados).
- e. Preocúpese de que no se altere el sitio del suceso, informando a los alumnos u otras personas que allí se encuentren la importancia que tiene para los funcionarios policiales el mantenerlo intacto.
- f. Si al retirarse los asaltantes dejan una amenaza de bomba, se ordenará la evacuación de la instalación, por lo que reunirá a los integrantes del establecimiento, verificando todas las personas que se encuentran en el área, incluyendo visitas e inicie la salida a la "Zona de Seguridad" por la ruta autorizada por el Coordinador de Piso o Área.
- g. Recuerde al personal que sólo el Rector del Colegio Pumahue Chicauma, está facultado para emitir información oficial del siniestro, a los medios de comunicación (si éstos se presentaran), en caso de no encontrarse el rector la facultad para emitir información es de la directora de Estudios Ed. Básica.

9.4.4. TODOS LOS USUARIOS DEL ESTABLECIMIENTO

Al producirse un asalto en sus instalaciones, proceda como sigue:

- a. No oponga resistencia y siga las instrucciones de los asaltantes.
- b. Centre su atención para observar los siguientes detalles: número de asaltantes; contextura física; tipo de armamento utilizado; alguna característica física importante; cantidad de vehículos usados, colores, patentes; conocimiento del lugar que demuestren, etc.
- c. Al ser requerido sólo entregue información básica (idealmente con monosílabos, sin agregar comentarios no solicitados).
- d. Al retirarse los asaltantes, espere instrucciones del Monitor de Apoyo o Coordinador de área o piso antes de iniciar cualquier actividad.
- e. En caso de tener que evacuar el lugar, recuerde que al salir no debe correr. En el caso que sea necesario el uso de las escaleras circule por costado derecho de éstas, mire los peldaños y tómese del pasamano.
- f. Recuerde que sólo el Rector del Colegio Pumahue Chicauma, está facultado para emitir

información oficial del siniestro, a los medios de comunicación (si éstos se presentaran), en caso de no encontrarse el rector la facultad para emitir información es de la directora de Estudios Ed. Básica.

9.5. PROCEDIMIENTO EN CASO DE AMENAZA DE BOMBAS

9.5.1. COORDINADOR GENERAL

Al producirse una amenaza de Bomba en la instalación, proceda como sigue:

- a. Ordene a los Coordinadores de Piso o Área iniciar la evacuación por ruta de emergencia segura (alejada de vidrios).
- b. Informe lo sucedido a Carabineros de Chile (N° 133) para que personal especializado registre el lugar.
- c. En cada caso, ordene se corte la energía eléctrica, gas, abrir ventanas, puertas y alejarse de los vidrios.
- d. Al término de la Situación de Emergencia, evalúe lo acontecido e informe novedades y conclusiones al establecimiento.
- e. Recuerde al personal que sólo el Rector del Colegio Pumahué Chicauma, está facultado para emitir información oficial del siniestro, a los medios de comunicación (si éstos se presentaran), en caso de no encontrarse el rector la facultad para emitir información es de la directora de Estudios Ed. Básica.

9.6. PROCEDIMIENTO EN CASO DE FUGA DE GAS

9.6.1. COORDINADOR GENERAL

Al producirse un asalto en sus instalaciones, proceda como sigue:

- a. Ante el conocimiento de una fuga de gas, se ordenará la evacuación inmediata del recinto.
- b. Se solicitará la concurrencia de Bomberos, Carabineros y la empresa proveedora de gas (en caso de ser éste suministrado por cañerías o estanque estacionario).
- c. Dispondrá el corte inmediato del suministro eléctrico.
- d. Ordenará el reingreso al establecimiento sólo cuando Bomberos y/o la empresa proveedora señale que la fuga fue controlada

9.6.2. JEFE DE ZONA

- a. En caso de tener conocimiento de una fuga de gas, dará aviso inmediato al Coordinador General.
- b. Dispondrá que se abran ventanas para realizar una ventilación natural del recinto.
- c. Verificará que los alumnos u otras personas que en el establecimiento se encuentren, no utilicen teléfonos celulares ni aparatos electrónicos.
- d. Se dirigirá a la Zona de Seguridad Exterior y se informará con los Grupos de Apoyo el estado de las personas y si se encuentran todos en el lugar.

9.6.3. MONITOR DE APOYO

- a. Al tener conocimiento de una fuga de gas, dará aviso inmediato al Coordinador General.
- b. Abrirá ventanas a fin de ventilar naturalmente el recinto.
- c. Conducirá a los alumnos u otras personas que se encuentren en el establecimiento se encuentren a la Zona de Seguridad Exterior, verificando que no hagan uso de teléfonos celulares u otros aparatos electrónicos.
- d. En la Zona de Seguridad procederá a verificar que todos los alumnos u otras personas que estén en el establecimiento se encuentren en el lugar y su estado de salud.
- e. Informará al Coordinador de Piso o Área correspondiente del estado de las personas o alumnos de su piso.

9.6.4. TODOS LOS USUARIOS DEL ESTABLECIMIENTO

Al tener conocimiento de una fuga de gas, proceda como sigue:

- a. Abra ventanas a modo de realizar una ventilación natural del recinto.
- b. No utilice teléfonos celulares ni cualquier otro dispositivo electrónico.
- c. No enchufe ni desenchufe ningún aparato eléctrico.
- d. En caso de que se le indique, diríjase a la Zona de Seguridad que corresponda.

10. EJERCITACIÓN DEL PLAN DE EMERGENCIA

Concluida la etapa de confección del Plan Integral de Seguridad Escolar, debe iniciarse un proceso de perfeccionamiento continuo, a partir del desarrollo de los Ejercicios de Entrenamiento. Bajo ningún punto de vista se debe probar la efectividad del programa una vez que ocurra un accidente o emergencia.

A continuación, se indica los pasos a considerar para el desarrollo de la ejercitación.

- a. Se deben realizar desde lo más simple hacia lo más complejo, de esta forma se pone a prueba cada elemento que contenga el Plan Integral de Seguridad Escolar.
- b. En los ejercicios que se realicen es muy importante involucrar cada vez a un número mayor de personas que integran la comunidad escolar.
- c. Para probar distintos aspectos del Plan Integral de Seguridad Escolar, se deben efectuar ejercicios de escritorio (simulaciones) y de movimientos físicos (simulacros), de esta forma se ponen en práctica todas las etapas del programa.
- d. Definir un Equipo Organizador.
- e. Este será el que diseñará, coordinará y ejecutará el ejercicio. Debe estar presidido por el Rectora(a) del Colegio Pumahue Huechuraba y bajo la coordinación del Secretario Ejecutivo del Comité de Seguridad Escolar, como el Coordinador de Seguridad Escolar.
- f. Definir un Equipo de Control:
Sus integrantes observarán y guiarán el desarrollo del ejercicio, sin asumir roles al interior de este. Evaluarán el ejercicio, de acuerdo con los objetivos que se ha trazado el Comité de Seguridad Escolar. El Comité de Seguridad Escolar, debe elaborar una ficha sencilla de evaluación, como pauta para el Equipo de Control (utilizar Pauta de evaluación ONEMI)
Esa ficha deberá contener los aspectos de los objetivos estipulados y deben ser observados, para luego proceder a perfeccionar el Plan Integral de Seguridad Escolar en los puntos que se determinen errados o más débiles.
- g. Definir el Escenario de Crisis:
Este simulará el área geográfica o física donde se desarrollará el simulacro. Los participantes

deben tener siempre en cuenta que deben imaginar que el evento que están simulando, efectivamente se produce en el área física que ficticiamente están recreando. Por ejemplo: incendio en sala de computación.

h. Lógica del Ejercicio:

El equipo organizador debe crear una ficha de ejercicio donde se consideren los aspectos a evaluar y todos los detalles de la actividad:

- Breve relato del evento.
- Fecha en que se efectuara el ejercicio.
- Lugar real o simulado en que se situará el ejercicio.
- Determinación previa de situaciones que pudieran alterar el ejercicio o conflictos reales que pudieran ocurrir producto de este. Ejemplo: accidente real de algún alumno producto de movimientos propios del Ejercicio y tomar medidas reales.
- Recursos involucrados.

i. Elección de participantes:

De acuerdo con los objetivos planteados y el grado de avance en el proceso de entrenamiento en la unidad educativa, se deberá escoger a quienes interpreten los distintos roles simulados, tales como afectados, lesionados, heridos, evacuados, atrapados, confinados, etc. en tanto quienes efectivamente en el Plan Integral de Seguridad Escolar tienen roles específicos de coordinación y/u operaciones relacionados con el tipo de evento que se está simulando, deberán ejercitarlos directamente.

j. Desarrollo de un guion minutado:

El equipo organizador, a partir de la Lógica del Ejercicio, en función de lo indicado en el breve relato de los acontecimientos que ficticiamente detonan el evento de accidente o emergencia simulada, debe confeccionar un guion o relato que detalle, paso a paso e idealmente, minuto a minutos sobre la forma en que van desencadenando los hechos, para ir incluyendo de manera progresiva, las operaciones de acuerdo con la secuencia del Plan de Emergencia. (11.3. Ejemplo guion minutado.)

k. Necesidades Logísticas:

Según el tipo del ejercicio a efectuar y cada una de las características determinadas, debe establecerse los elementos y requerimientos específicos que se deben satisfacer para su buen desarrollo, tales como: autorizaciones, transportes, comunicaciones, alimentación, vestuario y maquillaje de simulación, escenografía, necesidades especiales de seguridad, etc. se debe tener en cuenta que, aunque se esté organizando una simulación, siempre deberán cubrirse algunas necesidades de elementos.

l. Análisis previo en terreno:

El equipo organizador debe visitar y examinar previamente el área en que se efectuara el ejercicio. Si se trata de una simulación y se escoge la misma área física donde ficticiamente ocurrirá el evento, debe tratarse de generar condiciones que acerquen la actividad al máximo de realismo posible., si es un área distinta, se deberán recrear allí algunas condiciones parecidas a que tiene el área real.

m. Desarrollo del Ejercicio:

El ejercicio debe efectuarse según el guion minutado y con los aspectos logísticos planificados. Se debe evitar por todos los medios posibles el anexas, durante el ejercicio, situaciones o condiciones distintas a lo planificado, puesto que se estarían desviando los objetivos trazados. Durante el ejercicio, el equipo de control deberá ir evaluando el ejercicio desde que este se inicia.

n. Evaluación del Ejercicio:

Inmediatamente de concluido el ejercicio, el equipo organizador, equipo de control y representantes de comité de seguridad escolar de la unidad educativa, deben examinar lo

efectuado, con el fin de no correr el riesgo de olvidar detalles que si pueden resultar importantes para el perfeccionamiento consignados en el Plan Integral de Seguridad Escolar que se ha entrenado. El objetivo es corregir para perfeccionar.

Posteriormente, pasados ya algunos días, el comité deberá nuevamente reunirse y evaluar más profundamente el ejercicio, oportunidad en que no cabe duda, se encontrarán nuevas y valiosas lecciones.

10.1. PRECAUCIONES GENERALES PARA EL DESARROLLO DEL EJERCICIO

- Todo ejercicio debe acercarse a la realidad lo máximo factible, puesto que ello constituye el único modo de recrear algunas condiciones de stress en la etapa de preparación y entrenar así el modo de controlarlo, puesto que, en situaciones reales, si este aspecto no ha sido previamente abordado, es el que muchas veces provoca las mayores alteraciones para una buena coordinación de respuesta a accidentes y emergencias.
- Todas las comunicaciones que se generen en el ejercicio deberán comenzar y culminar con la frase: "este es un mensaje simulado". El objetivo es que se controle toda la probabilidad de confusión con situaciones reales.
- Todo ejercicio debe ser percibido por la comunidad escolar como una actividad netamente técnica de entrenamiento, destinada a perfeccionar el Plan Integral de Seguridad Escolar, en bien de una mejor y mayor protección y seguridad para todos los estamentos del Colegio Pumahué Chicauma.
- Los ejercicios que programe el Comité de Seguridad Escolar para perfeccionar su Plan de Emergencia y Seguridad deben ir siempre desde lo más sencillo hacia lo más complicado.

11. ANEXOS

11.1 NOMINA DE COMITÉ DE SEGURIDAD ESCOLAR

NOMBRE REPRESENTANTE CARGO/ESTATUS ROL

NOMBRE	REPRESENTANTE	CARGO/ESTATUS	ROL
Jorge Ramos A.	Dirección	Rector	<ul style="list-style-type: none"> Informar a Gerente General señor Víctor Barahona la situación de crisis y contacto con el apoderado.
Constanza Friedemann T.	Administrativo	Coordinadora de seguridad del alumno	<ul style="list-style-type: none"> Ejecuta formas de evacuar, evaluación de evacuación en general. Apoyo en primeros auxilios si es requerido.
Claudia González	Dirección	Directora Estudio Ed. Básica	<ul style="list-style-type: none"> Frente a accidentes mantener despejado el entorno, acompañar al profesor jefe o al profesor que esté con el accidentado de su ciclo.
Trinidad Bustamante	Dirección	Directora Estudio Ed. Parvularia	<ul style="list-style-type: none"> Frente a accidentes mantener despejado el entorno, acompañar a la educadora o a la persona que esté con el accidentado de su ciclo.
Christian Silva	Dirección	Directora Estudio Ed. Media	<ul style="list-style-type: none"> Frente a accidentes mantener despejado el entorno, acompañar al profesor jefe o al profesor que esté con el accidentado de su ciclo.
	Centro general de padres y apoderados	Representante	<ul style="list-style-type: none"> Brindar apoyo a toda la comunidad educativa, mantener los canales de comunicación activos con información oficial del colegio y la emergencia.
Nelson Ortiz	Carabineros de Chile	Sargento 2°	<ul style="list-style-type: none"> Brindar apoyo frente a cualquier situación que ponga en riesgo a la comunidad educativa.

Representante	Jorge Ramos A.
Cargo/Estatus	Rector
Rol	Informar a Gerente General señor Víctor Barahona la situación de crisis y contacto con el apoderado.

11.2 NOMINA GRUPO DE EMERGENCIA

Coordinador General de Emergencia		Jorge Ramos A.
Cargo	Rector	
Fono	+56 226059007	

Reemplazo Coordinador General de Emergencia		Trinidad Bustamante
Cargo	Directora de estudios Ed. parvularia	
Fono	+56 226059007	

11.3. MONITORES DE APOYO

	NOMBRE	ÁREA DESIGNADA	REPLAZANTE
ZONA C	Muriel Mejias	Patio central	Mariela Vasquez
ZONA D	Angela Ferretto	Cancha pasto	Jeannette Morales
ZONA E	Hazel Geiger	Patio 1º y 2º básico	Daniela Leiva
ZONA C	ZONA C	Cada profesor a cargo de su curso.	Administrativos de apoyo y contención.
ZONA D	ZONA D	Cada profesor a cargo de su curso.	Administrativos de apoyo y contención.
ZONA E	ZONA E	Cada profesor a cargo de su curso.	Administrativos de apoyo y contención.

SERVICIOS TELEFÓNICOS DE EMERGENCIA

SERVICIO	TELÉFONO
AMBULANCIA SAPU	228421657
BOMBEROS	227281684 lampa 228432648 Batuco
CUADRANTE CARABINEROS LAMPA	996070035
ACHS	225156100
PDI	227083272 - 227083273
AGUAS LAMPA	6003002600
CHILECTRA	226971500
AMBULANCIAS DE CLÍNICAS	Santa María: 229133006 Alemana: 22101010- 229109911 Las Condes: 26107777

11.4 PLAN INTEGRAL DE SEGURIDAD ESCOLAR INSTRUCCIONES GENERALES

I. OPERATIVO

“Es un recurso técnico y táctico para desalojar un recinto educacional, en caso de algún evento de causas naturales u otras, en las mejores condiciones de seguridad, en forma rápida y evitando aglomeraciones y accidentes en traslado de un sector a otro de mayor seguridad”.

II. OBJETIVO GENERAL

“Conocer en forma práctica las distintas dificultades que presenta la infraestructura del colegio para su desalojo en caso de eventos catastróficos naturales u otros”.

III. INSTRUCCIONES GENERALES

Las instrucciones generales buscan ser acatadas por todo el personal del Establecimiento, inclusive los apoderados u otras personas que se encuentren en el colegio cuando se produzca una situación de peligro o un evento natural:

1. EN LA SALA DE CLASES

- Todos los alumnos se deben separar de las ventanas y vidrios en general.
- El Docente debe abrir la puerta de la sala (ganchos para puertas).
- Todos los alumnos deben protegerse la cabeza y el cuerpo, si es posible, debajo de sus mesas de trabajo, en posición semisentada rodeando ambas piernas con los brazos (chanchito de tierra) para los alumnos hasta 4° básico los más grandes con la especificación de protección de la cabeza. El profesor debe protegerse debajo de su escritorio.
- El profesor debe mantener la calma y debe recordar que todos sus alumnos están bajo su responsabilidad.
- El profesor debe mantener el orden y esperar indicaciones para el desalojo de la sala y proceder en orden y tranquilidad, junto a su curso.
- Antes de salir verifique que no se queda ningún alumno y **salga con su listado de alumnos**.
- Los alumnos no deben sacar ningún tipo de material u otra cosa personal, **sólo deben salir a su zona de seguridad**.

2. HACIA LA ZONA DE SEGURIDAD:

- En nuestro colegio hay 5 ZONAS DE SEGURIDAD, previamente establecidas y determinadas para cada pabellón.
- Cada profesor debe conocer su zona de seguridad y conducir a su curso hacia allá, en completo orden, **SIN CORRER**, con tranquilidad, caminando en forma rápida.
- En cada zona de seguridad se debe mantener la formación y esperar instrucciones a seguir, dadas por los directivos de nuestro colegio.

Los profesores serán los responsables de mantener en silencio y en forma ordenada a todos los alumnos de su curso, aquel en que está trabajando en el momento del desalojo de las salas.

3. ZONAS DE SEGURIDAD

ZONA "C": Corresponde al patio central del colegio. A esta zona deben evacuar a todos los alumnos de 1° Básico a 8° Básico, además todo el cuerpo docente, administrativos y apoderados u otras personas que se encuentren dentro del establecimiento momento de la eventualidad de peligro.

ZONA "D": Corresponde a cancha de pasto del establecimiento donde se ubicará todo el alumnado, cuerpo docente, administrativos y apoderados u otras personas que se encuentren dentro del establecimiento una vez terminada la eventualidad de peligro y evacuación de salas.

ZONA "E": Corresponde al patio frente a las salas de los segundos básicos del establecimiento donde se ubicará todos los alumnos de 1° a 2° básico, cuerpo docente, administrativos y apoderados u otras personas que se encuentren dentro del establecimiento momento de una emergencia.

4. OPERATIVO PISE:

Para el OPERATIVO PISE se procederá de la siguiente manera:

- a. PRIMERA ALARMA:** Se dará aviso con la sirena de forma intermitente, durante 1 minuto. Al momento que suene esta alarma se debe proceder según las instrucciones dadas para actuar en las salas de clases. Los alumnos dejan de trabajar y buscan refugio debajo de las mesas. Se abre la puerta de la sala y se cierran las cortinas.
- b. SEGUNDA ALARMA:** Se tocará la campana de un minuto de la primera alarma, es un toque largo y constante que indica el desalojo de las salas de clases. Se debe proceder como lo indicado para tal efecto. En completo orden y sin correr. Los alumnos junto a sus profesores acuden a su zona de seguridad.

Ningún alumno y ninguna persona se debe quedar bajo techo, todos deben acudir a las diferentes zonas de seguridad. El operativo PISE es para todas las personas dentro del colegio.

5. DE LA RESPONSABILIDAD

Se determinan para el buen desarrollo del operativo PISE las siguientes responsabilidades al personal de nuestro colegio que se deben cumplir a cabalidad por la gran importancia de tales acciones:

TAREA	RESPONSABLE
a) Abrir portón de entrada	Juan Figueroa
b) Cortar el suministro de luz	Juan Figueroa – Carolina Estay
c) Tocar las alarmas de timbre	Juan Figueroa
d) Registro alumnos	Cada Profesor a cargo del curso
e) Revisión de baños y salas	Monitores de emergencia
Ed. Parvularia	María Inés Lambert - Francisca Cáceres
Ed. Básica	Monitores de Piso (Administrativos)
f) Coordinar ubicación de cursos en zona C	1° piso Inspector – Claudia Gonzalez 2° piso Inspector – Daniela Leiva 3° piso Inspector – Mariela Vasquez
g) Coordinar ubicación de cursos en zona D	Docentes a cargo de los cursos asignados en esa zona Jefe de zona – Christian Silva
h) Coordinar ubicación de cursos en zona E	Docentes a cargo de los cursos asignados en esa zona Jefe de zona

6. DE LA COLABORACIÓN

Se les solicita la mayor colaboración y responsabilidad a todos los docentes y funcionarios de Se les solicita la mayor colaboración y responsabilidad a todos los docentes y funcionarios de nuestro Establecimiento Educacional para el buen desarrollo de nuestro Operativo por la seguridad y bienestar de nuestros alumnos y el nuestro propio, frente a un evento catastrófico natural o de otra causa.

Además, se les solicita a los docentes que den a conocer todas las dificultades e inconvenientes que se presenten en el transcurso del operativo para enmendar errores o solucionar problemas inherentes, con el fin de realizar mejor futuros desalojos o nos encontremos en situaciones reales de emergencias.

7. INSTRUCCIONES PARA LA EVACUACIÓN

7.1 IDENTIFICACIÓN DE LA ALARMA:

- Toque de sirena megáfono Intermitente, Primera alarma
- Toque de campana o sirena megáfono continua

7.2. EN LA SALA DE CLASES:

- El docente debe abrir y enganchar la puerta.
- Profesor cierra cortinas.
- Los alumnos se separan de los vidrios.
- Los alumnos cubren sus cabezas
- En Ed. Parvulario se ubican dentro de la sala.
- El profesor se protege bajo su escritorio.
- Se preparan para desalojo de la sala.

7.3. DURANTE EL RECREO:

Los alumnos y profesores se acercan hacia las ZONAS DE SEGURIDAD u otro sector más seguro, caminando y en forma rápida.

Todos deben estar atentos a las indicaciones de directivos acerca de dónde ir.

Luego de la urgencia, los alumnos se dirigen hacia la zona de seguridad que le corresponde, según instrucciones dadas.

Este trayecto debe hacerse en forma rápida, sin correr, evitando las caídas, empujones, golpes u otros accidentes.

7.4 DURANTE UN SISMO:

Mantenga la calma.

Busque protección debajo de escritorios o mesas e indique a las personas del lugar en donde se encuentra realizar la misma acción, agáchese, cúbrase y afirmese (esto no aplica en casos de construcciones de adobe, material ligero o en aquellos en que detecte posibles desprendimientos de estructuras. En ese caso deben evacuar inmediatamente).

7.5 DE LAS CLASES EN LOS TALLERES:

- Todos los cursos que están en clases en Talleres o Academias, en el momento de un operativo o una situación de emergencia real, deben salir en forma ordenada hacia la Zona de seguridad correspondiente, de acuerdo con las indicaciones dadas para tal efecto.

Los responsables de que el procedimiento se lleve a cabo con éxito son los profesores a cargo de cada curso.

7.6. DE LAS CLASES EN EDUCACIÓN FÍSICA:

- Todos los cursos que están en clases en clases de educación física, en el momento de un operativo o una situación de emergencia real, deben ir en forma ordenada hacia la Zona de seguridad o por defecto si están en la cancha de fútbol, deben quedarse en el lugar, ya que es zona de seguridad.

Los responsables de que el procedimiento se lleve a cabo con éxito son los profesores a cargo de cada curso.

7.7 PERSONAS RESPONSABLES:

- Las personas responsables de entregar las instrucciones antes, durante y al finalizar el Operativo o en caso de una real emergencia son las siguientes:
- Directivos Docentes.
- Monitores del Operativo.
- Profesores en general.

7.8 ACCIONES INSEGURAS DURANTE EL OPERATIVO: tratar de no realizarlas, evitando accidentes y males mayores:

Dentro de la sala de clase:

- Correr dentro de la sala.
- Pararse sobre las sillas.
- Salir por las ventanas.
- Jugar o empujar a compañeros.
- Gritar y/o llorar innecesariamente.
- Mover sillas y mesas sin motivo.
- No obedecer las indicaciones del profesor.

Durante el desalojo de la sala: acciones inseguras:

- Correr hacia la zona de seguridad.
- Hacer desorden durante la marcha.
- Jugar o empujar a sus compañeros.
- Salir con objetos grandes y / o pesados.
- Dirigirse hacia los baños u otro lugar no indicado.
- Quedarse en la sala o bajo una zona de riesgo.
- No obedecer las indicaciones de sus profesores.
- No mantener la calma y moverse a distintos lugares.

Después de evacuación: acciones inseguras:

- No seguir las instrucciones dadas por el encargado de seguridad.
- Volver a sus salas corriendo.

8. PROCEDIMIENTO EN CASO DE TORMENTAS ELÉCTRICAS Y VIENTOS TODOS LOS USUARIOS DEL ESTABLECIMIENTO

Si las condiciones climáticas generarán tormentas eléctricas u/o vientos huracanados:

- Mantenga la calma.
- Acuda a evacuar patios hacia las salas de clases en caso de que fuese necesario, verificando que cada curso esté acompañado con un adulto.
- Inspectores gestionan que los profesores jefes o de asignatura correspondiente se mantengan o se dirijan a sus respectivos cursos para contención emocional de alumnos.
- En el caso que esto ocurra en horario de almuerzo, cada docente se dirige con su almuerzo a la sala que le corresponde para el cuidado de los alumnos.
- En caso de caídas u accidentes de alumnos, docentes o administrativos, solicitar a portería camilla para el traslado a sala de primeros auxilios.
- La sala de clases está considerada como zona de segura en este caso "zona de seguridad".
- El docente o administrativo a cargo de cada curso, deberá esperar el toque de campana-timbre (evacuación) para salir nuevamente de las salas de clases.
- En el caso de alumnos en clases de Educación Física deberán evacuar a gimnasio o camarines con sus respectivos profesores a cargo.
- Para evacuar no se debe correr ni gritar. En caso de que el establecimiento cuente con escaleras, circule por éstas por su costado derecho, mire los peldaños y tómese de pasamanos.

9. PROCEDIMIENTO EN CASO DE INCENDIO TODOS LOS USUARIOS DEL ESTABLECIMIENTO

Si descubre un foco de fuego en el lugar donde usted se encuentra:

- Mantenga la calma.
- Avise de inmediato a personal del establecimiento.
- Si el fuego es controlable, utilice hasta dos extintores en forma simultánea para apagarlo (esto sólo si está capacitado en el uso y manejo de extintores).
- En caso de no poder extinguir el fuego, abandone el lugar dejándolo cerrado para limitar la propagación. Impida el ingreso de otras personas.
- En caso de que sea necesario evacuar, diríjase en forma controlada y serena hacia la "zona de seguridad".
- Para salir no se debe correr ni gritar. En caso de que el establecimiento cuente con escaleras, circule por éstas por su costado derecho, mire los peldaños y tómese de pasamanos.
- No reingrese al lugar donde se encontraba hasta que su monitor de apoyo o coordinador de piso o área lo indique.
- En caso de tener que circular por lugares con gran cantidad de humo, recuerde que el aire fresco y limpio lo encontrará cerca del suelo.
- En caso de encontrarse en otro sector, si se ordena una evacuación deberá integrarse a ella sin necesidad de volver a su propio sector.
- No use ascensores en caso de incendios. Sólo use las escaleras.

10. PROCEDIMIENTO EN CASO DE ARTEFACTO EXPLOSIVO

Ante cualquier evidencia de un paquete, maletín o bulto con características sospechosas que llamen la atención, por haber sido dejado, abandonado u olvidado, se deben adoptar las siguientes medidas.

- Avise de inmediato a personal del establecimiento indicando el lugar exacto donde se encuentra el bulto sospechoso. El personal avisará al coordinador general para ponerlo al tanto de la situación.
- Aléjese del lugar. En caso de que se le indique, siga el procedimiento de evacuación.

ADVERTENCIA: Por su seguridad, está estrictamente prohibido examinar, manipular o trasladar el bulto, paquete o elemento sospechoso.

El coordinador general debe verificar la existencia del presunto artefacto explosivo y de ser necesario dar aviso inmediato a Carabineros.

11. PROCEDIMIENTO EN CASO DE FUGA DE GAS TODOS LOS USUARIOS DEL ESTABLECIMIENTO

Al producirse una fuga de gas, proceda de acuerdo con las siguientes instrucciones:

- Abra ventanas a modo de realizar una ventilación natural del recinto.
- No utilice teléfonos celulares ni cualquier otro dispositivo electrónico.
- Avise a personal del establecimiento.
- En caso de que se le indique, proceda a evacuar hacia la zona de seguridad que corresponda.

12. CONSIDERACIONES ANEXAS EN PLAN INTEGRAL DE SEGURIDAD ESCOLAR (PISE). IMPORTANTE

- POSTERIORAL OPERATIVO PISE CADA CURSO CON SU RESPECTIVO DOCENTE, ADMINISTRATIVOS Y APODERADOS QUE SE ENCUENTREN EN EL ESTABLECIMIENTO DEBEN DIRIGIRSE HACIA LA CANCHA DE PASTO. DESDE ESA POSICIÓN SE DARÁ EFECTIVO EL RETIRO DEL ALUMANDO, EL CUAL DEBE QUEDAR RESGISTRADO EN EL LIBRO DE EMERGENCIA, CON LA COLABORACIÓN DE LOS INTEGRANTES DE ROAD SAFETY.
- POR SU PARTE SE EXTENDERÁ UNA CORDIAL INVITACIÓN Y ENTREGA DE NUESTRO PLAN INTEGRAL DE SEGURIDAD ESCOLAR A INSTITUCIONES COMO CARABINEROS DE CHILE Y BOMBEROS DE LA COMUNA DE COLINA PARA PARTICIPAR ACTIVAMENTE EN LOS SIMULACROS DE EVACUACIÓN REALIZADOS EN NUESTRO ESTABLECIMIENTO.

11.5 ANEXO DEFINICIONES

Alarma: aviso o señal preestablecida para seguir las instrucciones específicas ante la presencia real o inminente de un fenómeno adverso. Pueden ser campanas, timbres, alarmas u otras señales que se convengan.

Amago de incendio: fuego descubierto y apagado a tiempo.

Coordinador de piso o área: es el responsable de evacuar a las personas que se encuentren en el piso o área asignada, y además guiar hacia las zonas de seguridad en el momento de presentarse una emergencia. El coordinador de piso o área reporta al coordinador general.

Coordinador general: autoridad máxima en el momento de la emergencia, responsable de la gestión de control de emergencias y evacuaciones del recinto.

Ejercicio de simulación: actuación en grupo en un espacio cerrado (sala u oficina), en la que se representan varios roles para la toma de decisiones ante una situación imitada de la realidad. Tiene por objetivo probar la planificación y efectuar las correcciones pertinentes.

Emergencia: alteración en las personas, los bienes, los servicios y/o el medio ambiente, causada por un fenómeno natural o generado por la actividad humana, que se puede resolver con los recursos de la comunidad afectada. La emergencia ocurre cuando los aquejados pueden solucionar el problema con los recursos contemplados en la planificación.

Evacuación: procedimiento ordenado, responsable, rápido y dirigido de desplazamiento masivo de los ocupantes de un establecimiento hacia la zona de seguridad de este frente a una emergencia, real o simulada.

Explosión: fuego a mayor velocidad, que produce rápida liberación de energía y aumento del volumen de un cuerpo mediante una transformación física y química.

Extintores de incendio: aparato portable que contiene un agente extinguidor y un agente expulsor, que al ser accionado dirigiendo la boquilla a la base del incendio (llama), permite extinguirlo.

Incendio: fuego que quema cosa mueble o inmueble y que no estaba destinada a arder.

Monitor de apoyo: son los responsables de evacuar a las personas de su sector, hacia las zonas de seguridad, al momento de presentarse una emergencia. El monitor de apoyo reporta ante el coordinador de piso o área.

Plan de emergencia y evacuación: conjunto de actividades y procedimientos para controlar una situación de emergencia en el menor tiempo posible y recuperar la capacidad operativa de la organización, minimizando los daños y evitando los posibles accidentes.

Red húmeda: es un sistema diseñado para combatir principios de incendios y/o fuegos incipientes, por parte de los usuarios o personal de servicio. Este sistema está conformado por una manguera conectada a la red de agua potable del edificio (de hecho, es un arranque que sale de la matriz de los medidores individuales) y que se activa cuando se abre la llave de paso. En su extremo cuenta

con un pitón que permite entregar un chorro directo o en forma de neblina, según el modelo.

Red inerte de electricidad: corresponde a una tubería de media pulgada, por lo general de acero galvanizado cuando va a la vista y de conduit PVC cuando va embutida en el muro, en cuyo interior va un cableado eléctrico que termina con enchufes en todos los pisos (es una especie de alargador). Esta red tiene una entrada de alimentación en la fachada exterior y bomberos la utiliza cuando en el edificio no hay suministro eléctrico y este personal requiere conectar alguna herramienta o sistema de iluminación para enfrentar una emergencia.

Red seca: corresponde a una tubería galvanizada o de acero negro de 100 mm, que recorre todo el edificio y que cuenta con salidas en cada uno de los niveles y una entrada de alimentación en la fachada exterior de la edificación.

Simulación: ejercicio práctico “de escritorio”, efectuado bajo situaciones ficticias controladas y en un escenario cerrado. Obliga a los participantes a un significativo esfuerzo de imaginación.
Sismo: movimiento telúrico de baja intensidad debido a una liberación de energía en las placas tectónicas.

Vías de evacuación: camino libre, continuo y debidamente señalizado que conduce en forma expedita a un lugar seguro.

Zona de seguridad: lugar de refugio temporal que ofrece un grado de seguridad frente a una emergencia, en el cual se puede permanecer mientras esta situación finaliza.

11.6 ANEXO

EQUIPO DE MANEJO DE CRISIS

Fechas fijadas para ensayos de evacuación con distintos tipos de emergencias para Ed. Parvularia, Ed. Básica Y Ed. Media:

MES	FECHA	
Marzo		
Abril		
Mayo		
Junio		
Agosto		
Septiembre		
Octubre		
Noviembre		

EQUIPO DE MANEJO DE CRISIS

Nombre	Cargo	Responsabilidades generales (organigrama)
Jorge Ramos	Rector	Titular: Informar a Gerente general señor Víctor Barahona la situación de crisis, contacto con apoderado.
Constanza Friedemann T.	Coordinadora de Seguridad del alumno	Titular subrogante (Evacuación), Ejecuta formas de evacuar, Contacto con servicios de emergencia, Evaluación de evacuación en general. Apoyo en primeros auxilios
Claudia Gonzalez Christian Silva Trinidad Bustamante	Director de Estudios Ed. Básica, Ed. Media y Ed. Parvularia	Frente a accidentes mantienen despejado el entorno, acompañan al profesor jefe o al profesor que esté con el accidentado en cada uno de sus ciclos.
Erika Bermudez	Secretaria Rectoría	Mantener actualizadas fichas de salud y aspectos administrativos, contacto con servicios de emergencia.
Mariela Vásquez Jara Daniela Leiva	Psicopedagoga Psicóloga	Apoyo: Apoya a Directores de Estudios para ordenar la toma del curso en el caso que sea necesario derivación y atención al alumno por parte de Directores de Estudios y profesor jefe.

<p>Elizabeth Vilches. Mariela Vásquez Jara Carla Vivanco</p>	<p>Encargada de admisión Psicopedagoga Secretaria Ed. Básica y media</p>	<p>Apoyo: colaboración zona C Educación Básica Ayuda con el orden de la salida de los niños y evacuación de éstos en el caso de ser necesario.</p>
<p>Muriel Mejias Alonso Galvez María Ovalle Gómez</p>	<p>Zona E Bibliotecaria Recursos Tecnológicos Todas las Zonas Encargada de primeros auxilios Ed. Parvularia, Ed. Básica y Ed. Media.</p>	<p>Apoyo: Apoya a encargados de corte de suministros y apertura de vías de evacuación y monitor de la zona de seguridad E. Evacuación: Encargados de prestar los primeros auxilios a los alumnos afectados. Apoyan en cada zona.</p>
<p>Constanza Friedemann T. Angela Ferretto, Hazel Geiger, Jeannette Morales, Claudia Gonzalez Christian Silva</p>	<p>Todas las Zonas Coordinadora de Seguridad del alumno/Inspectores/ Director de Estudio Básica y Media.</p>	<p>Evacuación: frente a accidentes mantienen despejado el entorno, definen formas de evacuar, acompañan al profesor jefe o al profesor que esté con el accidentado.</p>
<p>Juan Figueroa Carolina Estay</p>	<p>Todas las Zonas</p>	<p>Señal de alarma: Activa señal de alarma o campana de acuerdo con el evento de crisis suscitado. Corte de suministros: Gas- agua- electricidad.</p>

11.7 ANEXO PROTOCOLO A SEGUIR EN CORTES SUMINISTROS BÁSICOS

En caso de corte de agua:

- El colegio seguirá en sus funciones dentro de un plazo máximo de 3 hrs, desde el corte de agua. En caso de que el corte sea al inicio de jornada de clases, la hora de retiro será a las 11:00 hrs.
- Las clases finalizarán a las 11:00 hrs, resguardando el que los alumnos reciban una adecuada alimentación.
- El colegio tomará medidas necesarias para que el corte del suministro sea reparado en el menor tiempo posible, respetando las 3 horas establecidas.
- NO retirar a los alumnos, a menos que el colegio envíe comunicado en su página web y a nuestras apoderadas Campur General activando red SOS.
- Si pasan más de 3 horas, los alumnos podrán ser retirados por sus apoderados, o por la persona designadas por estos, registrados en la ficha de salud
- En el caso de furgones, los alumnos no serán entregados sin la autorización de sus padres a ser retirados en horario distinto al de la jornada habitual.
- Por ningún motivo se entregará alumnos a otras personas, a menos que el apoderado envíe correo indicando nombre y rut de quien los retire.
- En el caso de los alumnos que no puedan ser retirados, el colegio los resguardará hasta que sus apoderados puedan retirarlos. Cabe señalar que el colegio proveerá de suministro de agua para aquellos casos

Nota: Se sugiere agregar a sus contactos el número de Teléfono del colegio +56 226059007, ya que, será la vía directa para contactarse con el colegio en caso de corte de suministro básico, ya sea de agua y/o de luz.

ANEXO 11.8 PROCEDIMIENTO DE EVACUACIÓN PARA PERSONAL, ALUMNOS Y VISITAS CON CAPACIDADES DIFERENTES

INSTRUCCIONES GENERALES

I. OPERATIVO:

“La inclusión en nuestro Colegio Pumahue Chicauma es muy importante, por lo tanto, en caso de algún evento de causas naturales u otras, se procederá de acuerdo con este documento, para el traslado de los alumnos de un sector a otro de forma rápida y evitando accidentes”.

II. OBJETIVO GENERAL:

“Trasladar a los alumnos, personal o visitas con discapacidad de forma efectiva y con la mayor seguridad en eventos catastróficos naturales que se presente”.

III. RESPONSABLE:

La persona a cargo del traslado de los alumnos con discapacidad física es el Profesor Floating y el Encargado de Recursos de Aprendizaje, en caso de discapacidad cognitiva, auditiva o visual, el profesor a cargo de la clase será quien apoye el traslado del alumno.

IV. DEFINICIONES GENERALES:

Discapacidad: Un concepto que evoluciona y que resulta de la interacción entre las personas con deficiencias y las barreras debidas a la actitud y al entorno que evitan su participación plena y efectiva en la sociedad, en igualdad de condiciones con las demás.

Discapacidad Auditiva: Corresponde a las personas que son sordos totales o han perdido la audición de un oído o presenta problemas de audición y, que, a pesar de usar audífonos, no puede escuchar bien.

Discapacidad Cognitiva: Son personas que pueden presentar alteraciones relacionadas con las funciones cerebrales globales y específicas como: conciencia, conducta, memoria, orientación (tiempo-espacio y persona), temperamento y personalidad, pensamiento, emociones, percepción, sueño, etc., que pueden dificultar sus actividades vitales y la participación social.

Discapacidad Física: Se trata de personas con dificultades, como las siguientes: moverse, coordinación motora, control de los movimientos, o parálisis de una o más de sus extremidades. También aquellas personas a las que les faltan, o presentan dificultades para hacer uso de una parte del cuerpo, ya sea por accidente, enfermedad o nacimiento.

Discapacidad Visual: Personas que presentan baja visión, ceguera total, problemas para visión de los colores o dificultad para ver aun usando lentes. Las personas con deficiencias visuales se encuentran en tres dificultades principales: movilidad, orientación y comunicación.

Multidiscapacidad: Se trata de personas que tienen más de dos discapacidades de cualquier tipo y en cualquier grado

IV. INSTRUCCIONES GENERALES:

Las instrucciones generales buscan ser acatadas por todo el personal del Colegio Pumahué Chicauma, cuando se produzca una situación de peligro o un evento natural.

V. PROCEDIMIENTO:

1. CONSIDERACIONES PREVIAS

- Las personas con capacidades diferentes no son un grupo uniforme ni homogéneo, ya que cada tipo de discapacidad tiene sus propias necesidades y recomendaciones de apoyo. Merecen el mismo trato que las personas sin discapacidad.
- Mantenga la calma durante toda la emergencia, para transmitir seguridad a la persona que está asistiendo.
- En caso de conocer a la persona con capacidades diferentes refiérase a ella por su nombre.
- Pida información a la persona con capacidades diferentes sobre cómo manejar la ayuda técnica, pues él o ella le puede guiar en el momento de maniobrarla. No todas las ayudas técnicas son necesarias en caso de una emergencia, consulte a la persona.
- Las ayudas técnicas como sillas de ruedas, bastones, andaderas y muletas son los implementos más usados y recomendados que deben mantenerse accesibles en una emergencia. Las ayudas técnicas de las personas con discapacidad son de vital importancia y necesitan ser protegidas, ya que son partes de su funcionalidad.
- Asegúrese de que previamente la persona con discapacidad conozca las recomendaciones de seguridad y procedimientos que debe seguir en caso de emergencia y simulacros.
- Finalmente será imprescindible contar con una red de apoyo personal en el Colegio Pumahué Chicauma. Deben ser personas de confianza que puedan verificar si necesitan ayuda.

2. RECOMENDACIONES ESPECÍFICAS SEGÚN EL TIPO DE DISCAPACIDAD

2.1 DISCAPACIDAD FÍSICA

La discapacidad más común es la movilidad reducida. Surge de alteraciones morfológicas en el esqueleto, las articulaciones, los ligamentos, los tejidos, la musculatura y el sistema nervioso, las cuales limitan la capacidad de movimiento de una persona.

Al relacionarse con una persona con algún tipo de discapacidad física considere lo siguiente:

- Los alumnos con discapacidad física en su mayoría pueden escuchar y hablar.
- Centre su atención en el alumno, antes que en su discapacidad.
- Pídale que le explique en qué y cómo puede ayudar.
- Háblele directamente, no evada la mirada. Que el alumno tome seguridad con usted.
- Al conversar con el alumno con discapacidad, procure ponerse a su altura, siéntese o inclínese.
- Procure que las ayudas técnicas estén cerca de él o ella (silla de ruedas, prótesis, bastones).

En caso de emergencia tome en cuenta lo siguiente:

Antes de la evacuación:

Sugiera al alumno que en caso de emergencia mantenga la calma y debe esperar que la red de apoyo llegue al lugar.

Durante la evacuación:

- Recuerde que en caso de emergencia no debe utilizar el ascensor.
- Informe al alumno que tomara el control de la silla de rueda.
- Movilice al alumno en silla de rueda con rapidez, en caso de encontrarse en otro piso deberá cargar al alumno si este es pequeño, de lo contrario, si el alumno es más grande se necesitará la red de apoyo para levantar la silla de rueda y trasladarlo a la zona de seguridad.
- Procure bajar las escaleras de modo que el alumno en silla de ruedas se encuentre de espaldas, para brindar mayor seguridad.
- Una vez que baje las escaleras, coloque al alumno nuevamente en la silla de ruedas y evacue con rapidez.
- Si el alumno se moviliza con ayuda de muletas, usualmente está en la capacidad de bajar o subir con rapidez. No toque sus muletas pues son su punto de apoyo.

Después de la evacuación:

Si el alumno perdió o dejó sus pertenencias, preguntar que implementos especiales necesita con más urgencia (medicamentos, sondas, cojines anti escaros u otros).

2.2 DISCAPACIDAD VISUAL

Al relacionarse con una persona con algún tipo de discapacidad visual, considere lo siguiente:

- Ofrezca su brazo u hombro, de ese modo, usted se formará en un guía vidente para indicarle con claridad lo que va a hacer.
- Colóquese delante del alumno.
- No le tome del brazo, mucho menos del bastón.
- Para orientar a la persona con discapacidad visual en el entorno físico o para señalar direcciones, use indicaciones claras y alértele de posibles peligros en el recorrido.
- Evite utilizar palabras como "aquí", "allí", "esto", o "aquello", ya que van acompañadas con gestos o indicaciones que el alumno no puede ver, utilice referencias comunes como derecha, izquierda, atrás, adelante, arriba, abajo, etc. Tome en cuenta que estas personas logran desarrollar con agudeza el sentido de orientación.
- Descríbale el lugar donde se encuentran y las personas que están presentes.
- Para pasar por un pasillo o lugar estrecho, si usted está sirviendo de guía vidente, coloque su brazo detrás de su espalda, esto le indicará al alumno con discapacidad visual que se colocará detrás del guía para pasar por un lugar estrecho.
- Al bajar o subir escaleras, indíquele la ubicación del pasamanos para proporcionar más apoyo y seguridad.

Durante la evacuación:

- Recuerde que en caso de emergencia no debe utilizar el ascensor.
- Preséntese, indicando que está pasando y ofrezca su ayuda.
- Ofrezca su brazo u hombro, de este modo usted se transformará en un guía vidente para

indicarle claramente lo que va a hacer.

- Colocarse delante del alumno.
- No le tome el brazo, menos del bastón.
- Camine lo más rápido posible.
- Indicarle la ubicación de los pasamanos, para proporcionar más apoyo y seguridad.
- Procure ser muy descriptivo acerca de lo que está sucediendo y de la ruta de evacuación. Alertar de posibles peligros en el recorrido.

2.2 DISCAPACIDAD AUDITIVA

Al relacionarse con un alumno con algún tipo de discapacidad auditiva, considere lo siguiente:

- Ubicarse frente al alumno, hablar despacio. El alumno necesita ver sus labios para poder entender la información que le está transmitiendo, pues en su mayoría pueden leer bien los labios. Centre su atención en el alumno, no en quien hace interprete en ese momento.
- Hable con tranquilidad y vocalice adecuadamente. Es conveniente utilizar un ritmo pausado. No conviene hablarle al alumno muy deprisa, pero tampoco demasiado lento.

En caso de emergencia tome en cuenta lo siguiente:

Antes de la evacuación:

- Instruir a los compañeros sobre las formas que utilizarán para alertar al alumno con discapacidad auditiva en caso de emergencia.
- Acuerde con el alumno las señas requeridas para comunicarle los distintos tipos de emergencias. Puede utilizar tarjetas con imágenes.

Durante la evacuación:

- Recuerde que en caso de emergencia no debe utilizar el ascensor.
- Alerta al alumno con discapacidad auditiva con un leve toque en el hombro o el brazo.
- Utilice tarjetas con imágenes para comunicar la emergencia que provoca la evacuación.

2.3 DISCAPACIDAD COGNITIVA

Al relacionarse con un alumno con algún tipo de discapacidad intelectual, considere lo siguiente:

- Tenga presente que el alumno entiende más cosas de las que usted pueda creer.
- Utilice un lenguaje simple y concreto.

En caso de emergencia tome en cuenta lo siguiente:

- Explique lo que está pasando y lo que van a hacer (evacuar hacia un lugar seguro). Usualmente estos alumnos caminan más despacio, de modo que procure que mantenga una caminata rápida sin necesidad de empujarle.
- Brinde instrucciones cortas y sencillas.
- Asegúrese de que si toma medicamentos los lleve con él o ella. Tenga paciencia, puede que el alumno no pueda expresar al mismo ritmo que piensa y eso le dificulte el nivel de expresión.
- Si eleva la voz o se alera no haga lo mismo, manténgase sereno y evalúe la situación.

12.16. PROCEDIMIENTO REFUGIO O LOCK DOWN

Existe la amenaza de un ataque con armas en el colegio, actualmente la amenaza es BAJA. Sin embargo, que sea una amenaza BAJA no quiere decir que la posibilidad “no existe”. Por lo tanto, el colegio se ha propuesto contar con un plan de contingencia y procedimientos establecidos para enfrentar una situación de este tipo, de la misma manera en caso de incendio, por ejemplo. A diferencia de los Procedimientos de incendio, que en la mayoría de los casos significa evacuar a una zona de seguridad, es muy probable que esto requiera “lo opuesto” transformando los lugares cerrados en posibles áreas seguras.

Tal vez mejor descrito como áreas de refugio temporal, estos son lugares más seguros que quedarse donde estás y más seguros que evacuarlos de inmediato.

Las pautas adjuntas ayudarán en la producción de un plan de contingencia específico para el colegio, brindando asesoría sobre el desarrollo de los procedimientos.

I. OBJETIVO:

El objetivo del Procedimiento Lock Down es proteger a los estudiantes y al personal de un ataque y violencia con armas, hasta que las policías lleguen para tomar el control de la situación.

II. MÉTODO:

PASO 1

El comité de seguridad escolar realizará una evaluación de vulnerabilidad de las instalaciones del colegio, utilizando el sistema de categoría de riesgo:

Categoría De Riesgo Lock Down:



Usando un plano del establecimiento, el comité coloreará las áreas en rojo, anaranjado, amarillo y verde, dependiendo de cuán vulnerables sean estas instalaciones considerando posibles ataques armados, siendo el rojo el más vulnerable y de riesgo severo.

PASO 2

Las áreas categorizadas verdes o riesgo bajo serán aquellas que tienen más probabilidades de brindar protección o son difíciles de encontrar. Realice una evaluación de espacio usando aproximadamente 0.5 m² por persona para calcular cuántos pueden acomodarse en las dimensiones del lugar. Si es insuficiente, entonces algunas de las áreas de color azul deben ser utilizadas.

PASO 3

Habiendo definido dónde se podrían acomodar a las personas de manera segura y cómoda, ahora es necesario detallar los procedimientos, entre los cuales se deben establecer líneas claras de comunicación (Métodos de comunicación con la gerencia y las instrucciones respecto del personal, los estudiantes, las familias y las redes sociales), evaluar los recursos disponibles, cumplir con procedimiento de manejo de crisis, crear mapas del recinto/riesgo, definir cómo saber dónde están los grupos de estudiantes, practicar simulaciones, establecer responsables, etc.

FACTORES CLAVE:

TIEMPO: Al igual que con una alarma de incendio, se debe considerar el uso de algún tipo de alarma de pánico. Esto debe ser significativamente diferente de la alarma de incendio (o evacuación en caso de sismo de mayor intensidad, etc.) para evitar confusiones, asegúrese que la alarma es audible y visible en el establecimiento. El posicionamiento de la(s) alarma(s) de pánico o de altavoces será clave en las áreas de categoría roja, por ejemplo, cerca de las entradas, oficina principal, hall central, patios, casino, etc.

CONTROL: El control de una situación de riesgo es esencial, de otro modo el pánico se apoderará de la situación empeorándola. Se requiere definir previamente un coordinador de procedimiento Refugio o Lock Down, el cual debe ser seleccionado especialmente para hacerse cargo tanto de la preparación previa o entrenamiento como de la ejecución ante una eventualidad. Debido a días festivos / enfermedad / reuniones externas, etc., es recomendable nominar al menos a tres coordinadores de igual competencia, para garantizar que haya a lo menos uno en el recinto en todo momento (durante y después del horario de clases).

Estas personas requerirán de capacitación u orientación en el manejo de crisis, emergencias y en procedimiento de refugio, para que genere en las personas la confianza en los procedimientos.

El uso de radio comunicadores es una buena práctica operativa. El coordinador de procedimiento Refugio o Lock Down también podría mantener un radio comunicador en todo horario para estar al tanto de lo que ocurre en el colegio, aun cuando no esté allí, de modo que se vuelva un enlace seguro al exterior en caso de emergencia. Esta no solo es una forma rápida que permitirá contactarse con el coordinador, sino que también permitirá emitir alarmas, garantizando que siempre haya un coordinador de refugio o Lock Down disponible.

El control de situaciones de emergencia o ataques y violencia con armas generalmente se maneja mejor desde una sala de control. Esta sala debería concentrar los monitores y grabadores de CCTV, datos de control de acceso, acceso a alarmas, tablero del sistema de megafonía y servicios de comunicación (teléfono, correo electrónico, etc.). Esto debe estar en un área segura o bien protegida para que no se vea comprometido durante un incidente.

Inevitablemente, las condiciones de una "sala de control" se encuentran en instalaciones de la oficina principal, que generalmente se encuentran cerca de la entrada y, por lo tanto, son áreas vulnerables y probablemente sería el primer sector susceptible de ser atacado. En este caso, se debe considerar tener instalaciones duplicadas en otro lugar en un área segura o mejorar la protección de la oficina principal.

SENCILLEZ: Los procedimientos deben ser simples y para las personas debe ser posible "seguir sus pasos" bajo estrés y en diferentes momentos del día, por ejemplo: durante el ingreso de los estudiantes, a la hora del almuerzo y durante las actividades extraordinarias como talleres, academias, eventos masivos, etc.

Se recomienda encarecidamente que el comité de seguridad escolar trabaje en forma coordinada con sus stakeholders, es decir, todos aquellos con quienes se relaciona la comunidad y que será de ayuda en caso de un ataque violento con armas. Con relación a aspectos como la revisión de las instalaciones y su categoría de riesgo, el entrenamiento del comité y coordinadores de refugio o Lock Down, la coordinación externa para lograr que las policías acudan al llamado (PDI, Carabineros, etc.), la acción de entidades para la contención y primeros auxilios psicológicos, la acción coordinada de atención médica para las personas, etc.

Plano de espacios con clasificación de vulnerabilidad



ANEXO 11.10 PROCEDIMIENTO USO DEL DESFIBRILADOR

A continuación, se describe el proceso en caso de presenciar una situación la cual requiera de reanimación.

1. Detección de situación

Sacuda a la víctima sujetándola por los hombros.

Háblele en voz alta: "¿se encuentra bien?"

Si el paciente no responde,

1. Solicite ayuda al 131.

2. Pida el DEA, tan rápido como sea posible.

Abra la tapa del desfibrilador, que comenzará a funcionar inmediatamente.

Guiándolo con audio durante el proceso de rescate.

2. Uso de equipo DEA

A) Por defecto, está instalado el parche para uso ADULTO.

Para niños menores de 8 años, se debe cambiar los parches a PEDIÁTRICOS, ubicados junto al DEA.

B) Retire la ropa del dorso del paciente, para dejar la piel al descubierto.

C) Si es necesario corte la ropa (hay tijeras en el estuche de BLS junto con el DEA).

Abra el paquete que contiene los electrodos

Retire el recubrimiento de los electrodos.

Aplique los electrodos como indica la figura en cada uno.

En el lado derecho del paciente, debajo de la clavícula, arriba de la mama.

En el lado izquierdo, debajo de la mama.

Presione firmemente contra la piel del paciente.

D) El DEA analizará automáticamente el ritmo cardíaco del paciente:

Dirá:

"Evaluando el ritmo cardíaco, No toque al paciente".

Y administrará una descarga automáticamente si es necesario.

"Permanezca separado del paciente, 3 2 1, se ha dado una descarga".

E) Al realizar la reanimación cardiopulmonar (RCP), es importante aplicar compresiones torácicas efectivas en cada ciclo de 2 minutos según las indicaciones.

El DEA le pedirá que comience la reanimación cardiopulmonar.

"Inicie la RCP".

"Es seguro tocar al paciente".

El DEA le dirá como y donde colocar las manos.

"Sitúe las manos una sobre otra en medio del torso, presiones directamente sobre el torso al compás del metrónomo".

Conserve la calma".

Además de mantener el ritmo del metrónomo, sus compresiones torácicas deben tener una profundidad de al menos 5 cm y nunca superior a 6 cm para adultos o niños mayores de 8 años.

Una vez que haya completado 2 minutos de compresiones torácicas, el DEA le indicará que detenga

las compresiones torácicas.

“Detenga el RCP”.

Y evaluará el ritmo cardíaco del paciente.

“Evaluando el ritmo cardíaco”.

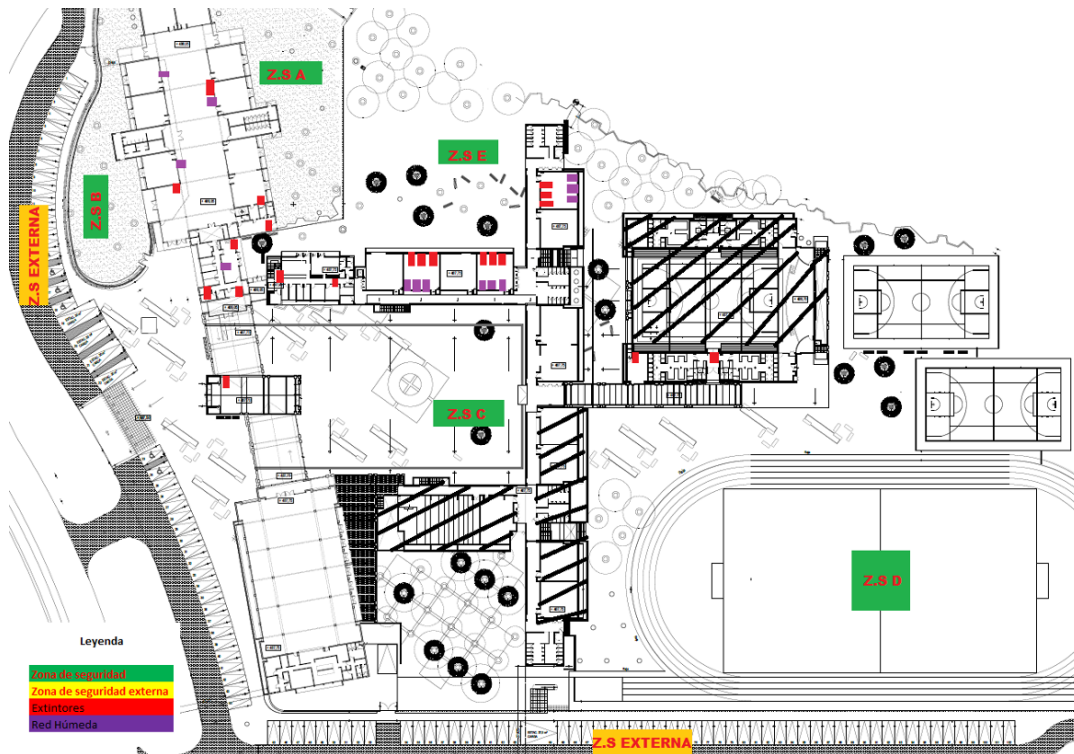
“No toque al paciente”.

A veces no se necesita una descarga para salvar la vida del paciente, y en ese caso el DEA le indicará que continúe haciendo RCP.

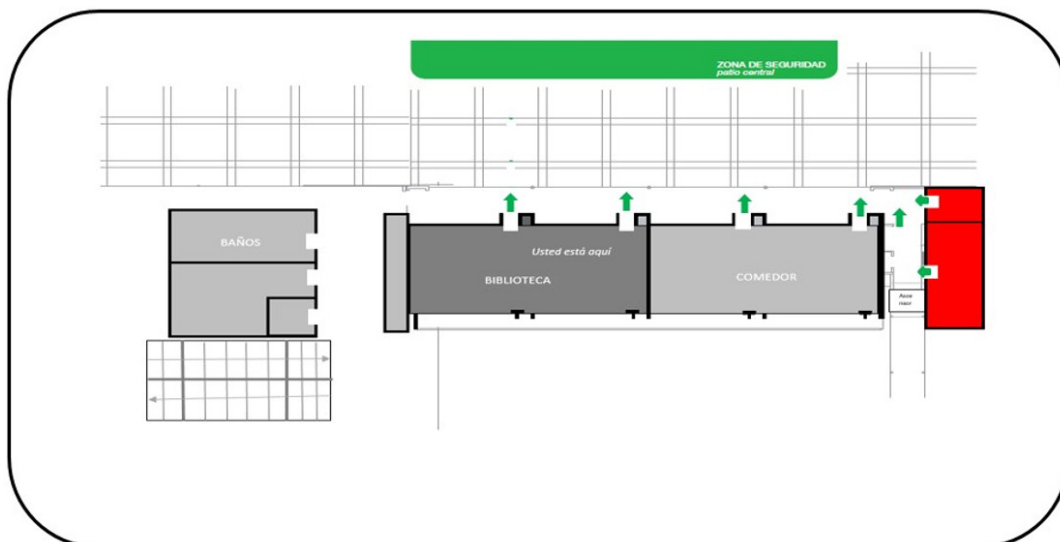
“no se recomienda una descarga”.

Continúe hasta que llegue la ambulancia.

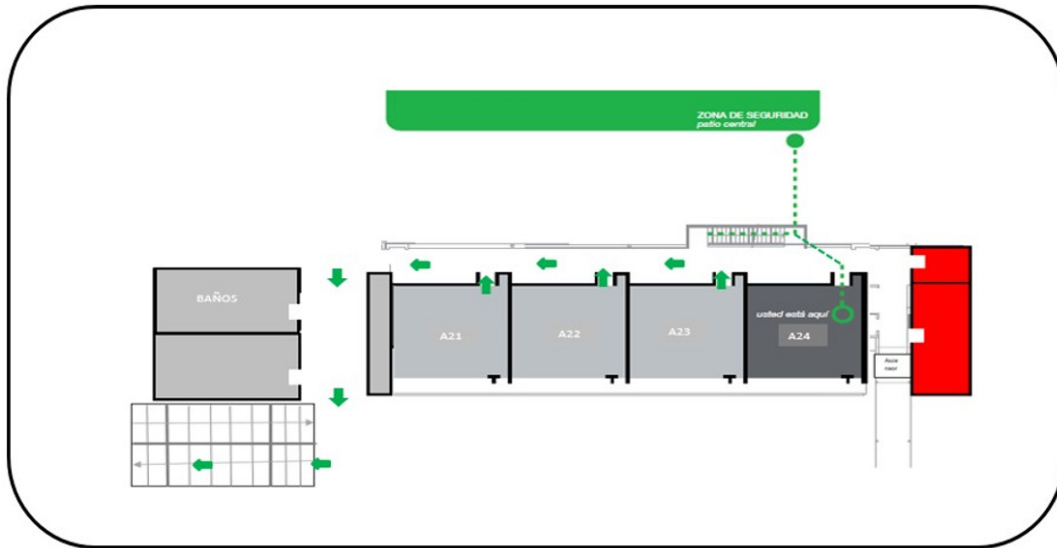
PLANO DE EVACUACIÓN GENERAL
11.11 PLANOS DE EVACUACIÓN



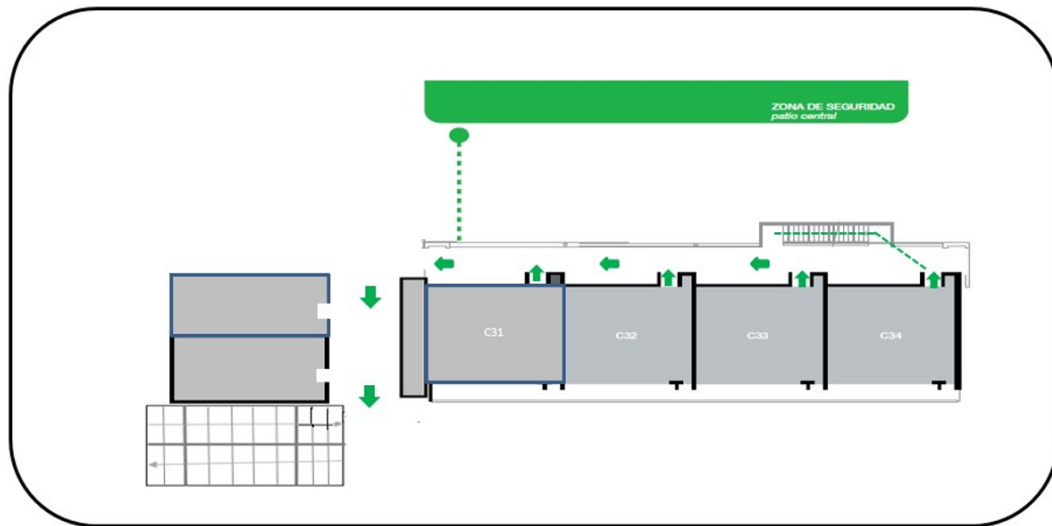
PLANO DE EVACUACIÓN ED. PARVULARIA ADMINISTRACIÓN
PLANO DE EVACUACIÓN ED. BÁSICA 1º PISO



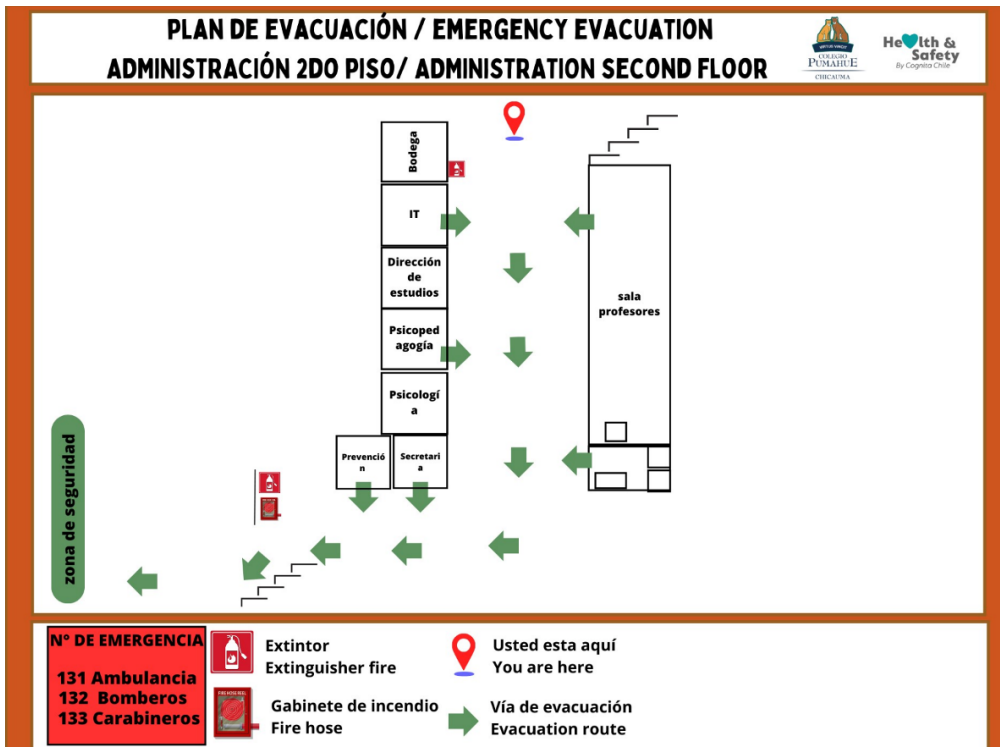
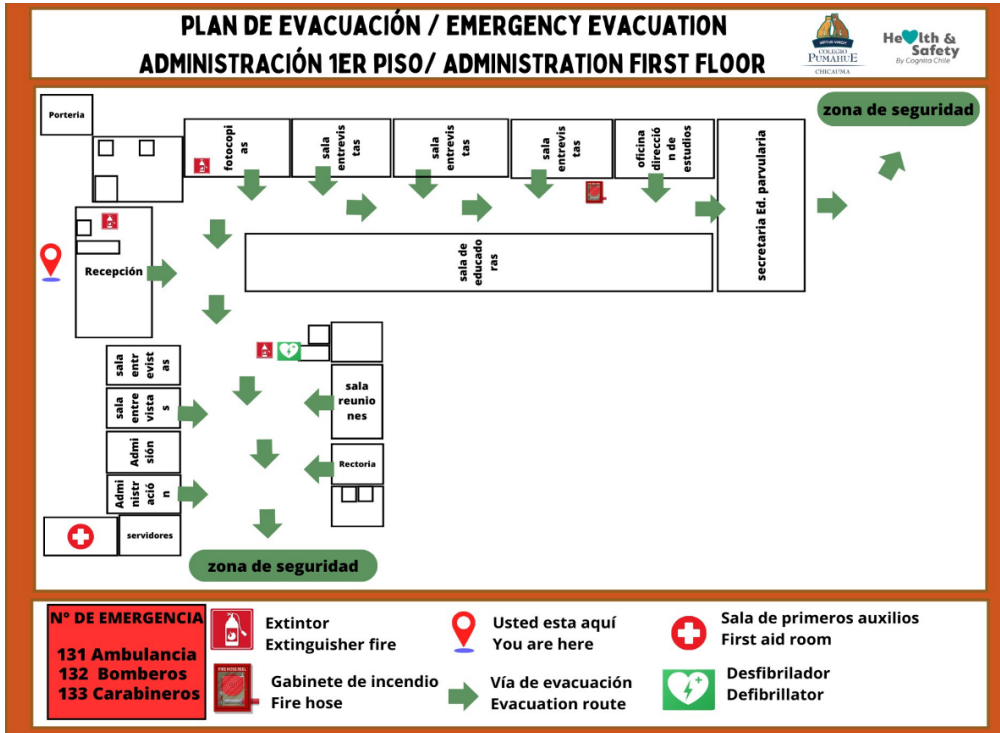
PLANO DE EVACUACIÓN ED. BÁSICA 2º PISO



PLANO DE EVACUACIÓN ED. BÁSICA-MEDIA 3º PISO



PLANO DE EVACUACIÓN ADMINISTRACIÓN



12. CONTROL DE CAMBIOS

Fecha de Aprobación	Fecha Actualización	Nº de Versión
	Miércoles, 18 de enero de 2016	02
	Martes, 20 de enero de 2018	03
	Jueves, 21 de enero 2019	04
	Martes, 8 de octubre de 2019	05
	Martes, 14 de enero 2020	06
	Jueves, 04 de marzo de 2021	07
	Jueves, 17 de marzo de 2021	08
	Jueves, 24 de febrero de 2022	09
	Lunes, 20 de febrero de 2023	10
	Lunes 11 de septiembre de 2023	11
	Enero 2024	12

COGNITA